

DIDAKTICKÝ TEST

Maximální bodové hodnocení: 80 bodů
Hranice úspěšnosti: 33 %

1 Základní informace k zadání zkoušky

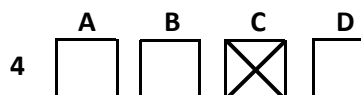
- Didaktický test obsahuje 40 úloh.
- Časový limit pro řešení didaktického testu je uveden na záznamovém archu.
- Povolené pomůcky: psací potřeby, měřítko (pravítko), kalkulačtor.
- U každé úlohy je uveden maximální počet bodů.
- U všech úloh/podúloh je právě jedna odpověď správná.
- Za nesprávnou nebo neuvedenou odpověď se body neodečítají.
- Odpovědi pište do záznamového archu.
- Poznámky si můžete dělat do testového sešitu, nebudou však předmětem hodnocení.
- Nejednoznačný nebo nečitelný zápis odpovědi bude považován za chybné řešení.

2 Pravidla správného zápisu odpovědí

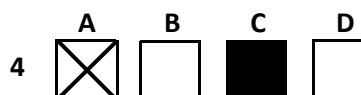
- Odpovědi zaznamenávejte modrou nebo černou propisovací tužkou, která píše dostatečně silně a nepřerušovaně.
- Hodnoceny budou pouze odpovědi uvedené v záznamovém archu.

2.1 Pokyny k uzavřeným úlohám

- Odpověď, kterou považujete za správnou, zřetelně zakřížkujte v příslušném bílém poli záznamového archu, a to přesně z rohu do rohu dle obrázku.



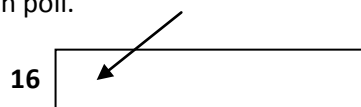
- Pokud budete chtít následně zvolit jinou odpověď, zabarvete pečlivě původně zakřížkované pole a zvolenou odpověď vyznačte křížkem do nového pole.



- Jakýkoli jiný způsob záznamu odpovědí a jejich oprav bude považován za nesprávnou odpověď.
- Pokud zakřížkujete více než jedno pole, bude vaše odpověď považována za nesprávnou.

2.2 Pokyny k otevřeným úlohám

- Odpovědi pište čitelně do vyznačených bílých polí.



- Povoleno je psací i tiskací písmo a číslice.
- Při psaní odpovědí rozlišujte **velká a malá písmena**.
- Pokud budete chtít následně zvolit jinou odpověď, pak původní odpověď přeškrtněte a novou odpověď zapište do stejného pole. Vaše odpověď nesmí přesáhnout hranice vyznačeného pole.

Testový sešit neotvírejte, počkejte na pokyn!

2 body

1 V jaké fázi Měsíce může nastat zatmění Slunce?

- A) Je-li Měsíc v první čtvrti.
- B) Je-li Měsíc ve fázi novu.
- C) Je-li Měsíc ve fázi úplňku.
- D) Zatmění Slunce není na fázi Měsíce závislé.

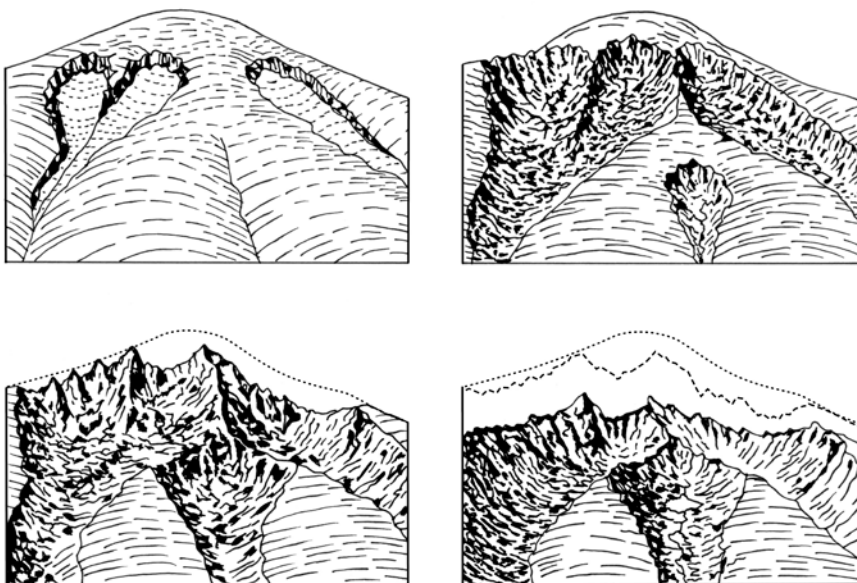
2 body

2 Co je zdrojem energie pro oběh vody na Zemi?

- A) vítr
- B) sluneční záření
- C) působení Měsíce
- D) přitažlivost Slunce

VÝCHOZÍ TEXT A OBRÁZKY K ÚLOZE 3

Série blokdíagramů na obrázcích vysvětluje dlouhodobý vývoj podoby reliéfu, který je charakteristický pro řadu pohoří v Evropě i ve světě.



(J. Činčura a kol., Encyklopédia Země)

2 body

3 Který z následujících druhů eroze má při vzniku vyobrazeného reliéfu rozhodující vliv?

- A) erozní činnost ledovců
- B) erozní činnost tekoucí vody
- C) erozní činnost skalního řícení
- D) erozní činnost svahových sesuvů

VÝCHOZÍ TEXT K ÚLOZE 4

České středohoří představuje mladovulkanickou hornatinu až vrchovinu vzniklou uprostřed třetihor. Sopečné horniny jsou zastoupeny především čediči a znělci. Území má statut chráněné krajinné oblasti (CHKO).

(CERMAT)

2 body

4 Které z následujících pohoří prodělalo podobný geologický vývoj jako České středohoří?

- A) Smrčiny
- B) Doupovské hory
- C) Novohradské hory
- D) Ještědsko-kozákovský hřbet

max. 2 body

5 Rozhodněte o každém z následujících tvrzení o mořských proudech, zda je pravdivé (ANO), či nikoli (NE):

	A	N
5.1 Kanárský proud přináší chladné vody z vyšších zeměpisných šířek, čímž přispívá ke vzniku pouští na severozápadním pobřeží Afriky.	<input type="checkbox"/>	<input type="checkbox"/>
5.2 Studené vody Benguelského proudu zásobují vláhou západní pobřežní část rovníkové Afriky.	<input type="checkbox"/>	<input type="checkbox"/>
5.3 Kalifornský proud ochlazuje působením svých vod vzduchové hmoty jihozápadního pobřeží USA a snižuje nad ním množství srážek.	<input type="checkbox"/>	<input type="checkbox"/>
5.4 Chladné vody Západoaustralského proudu omezují srážky v pouštích západní Austrálie.	<input type="checkbox"/>	<input type="checkbox"/>

max. 2 body

6 Přiřadte ke každému z následujících názvů povrchových tvarů (6.1–6.3) krajnotvorné procesy (A–D), které měly rozhodující vliv na jejich vznik a formování:

- 6.1 obří hrnce _____
- 6.2 kary _____
- 6.3 lomy _____

- A) vodní eroze
- B) větrná eroze
- C) glaciální eroze
- D) antropogenní procesy

max. 2 body

7 Přiřaďte ke každému z následujících druhů větru (7.1–7.3) jeho správnou charakteristiku (A–D):

- 7.1 mořská bríza _____
7.2 pasát _____
7.3 monzun _____

- A) vzdušný vír velkých rozměrů a ničivých účinků, který vzniká v tropických oblastech nad oceány
B) místní vítr, který mění vlivem tlakových rozdílů nad vodní plochou a pevninou dvakrát denně směr svého proudění
C) sezónní vzdušné proudění způsobené rozdílným oteplováním pevniny a přilehlé části oceánu, které mění svůj směr dvakrát ročně
D) stálé vzduchové proudění převládající v tropických oblastech, které směřuje ze subtropických tlakových výší do oblastí nízkého tlaku vzduchu nad rovníkem

VÝCHOZÍ TEXT K ÚLOZE 8

Jedná se o travnatý biom, soubor rostlinných společenstev rozmístěných v pásmu tropických a subtropických oblastí. Střídají se v něm období sucha a dešťů. Protože tento biom poskytuje málo útočišť pro zvěř, žijí zde zvířata ve stádech nebo ve skupinách. Vyskytuje se například v Austrálii a na území Jižní Ameriky a Afriky.

(CERMAT)

2 body

8 Ke kterému z následujících biotů se vztahuje výchozí text?

- A) step
B) tundra
C) savana
D) deštný les

2 body

9 Co znamená pojem *migrační saldo*?

- A) počet migrantů, kteří se v určitém časovém období přestěhují z jedné územní jednotky do druhé
B) rozdíl mezi počtem přistěhovalých a počtem vystěhovalých na určitém území za určité období
C) rozdíl mezi počtem původního obyvatelstva a počtem migrantů žijících na území určitého státu
D) rozdíl mezi přirozeným přírůstkem obyvatel a mechanickým pohybem obyvatelstva na určitém území

2 body

10 Pro kterou z následujících dvojic států je charakteristický vysoký stupeň urbanizace (nad 90 %)?

- A) Francie, Itálie
- B) Belgie, Island
- C) Španělsko, Řecko
- D) Slovensko, Německo

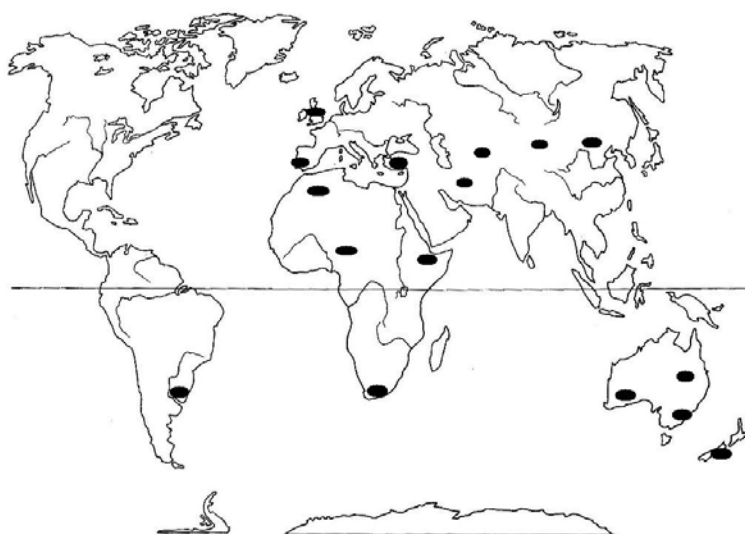
2 body

11 Která z následujících možností je charakteristická pro stát nacházející se v industriální fázi vývoje společnosti?

- A) Efektivní řízení se uplatňuje jen v armádě a církvi.
- B) Primárními výrobními faktory jsou zejména znalosti a informace.
- C) Velký význam má dělba práce, podstatná je specializace a standardizace.
- D) Rozmanitost a neopakovatelnost jsou typickými rysy činnosti zaměstnanců.

VÝCHOZÍ TEXT A MAPA K ÚLOZE 12

Tmavě označená místa na mapě znázorňují rozmístění světově významných oblastí chovu jednoho druhu hospodářských zvířat.



(J. Tomeš a kol., Školní atlas Dnešní svět)

2 body

12 Ke kterému z následujících druhů hospodářských zvířat se vztahuje výchozí mapa?

- A) ovce
- B) prasata
- C) velbloudi
- D) skot/buvoli

2 body

13 Který z následujících států není unitárním státem?

- A) Polsko
- B) Francie
- C) Japonsko
- D) Švýcarsko

VÝCHOZÍ TEXT K ÚLOZE 14

Státy světa se liší národnostní a etnickou strukturou. Zatímco africké státy mají většinou velmi nízký podíl (často pod 50 %) početně nejvíce zastoupeného etnika, většina států Evropy, vzniklých na národnostním principu, má tento podíl nad 90 %. I v Evropě však existují státy s rozmanitou národnostní a etnickou strukturou, kde je podíl nejpočetnějšího etnika relativně nízký.

(CERMAT)

2 body

14 Ve které z následujících skupin evropských států tvoří nejpočetnější etnikum méně než 60 % z celkového počtu obyvatel?

- A) Řecko, Itálie, Polsko
- B) Dánsko, Norsko, Finsko
- C) Francie, Portugalsko, Británie
- D) Belgie, Lotyšsko, Bosna a Hercegovina

max. 2 body

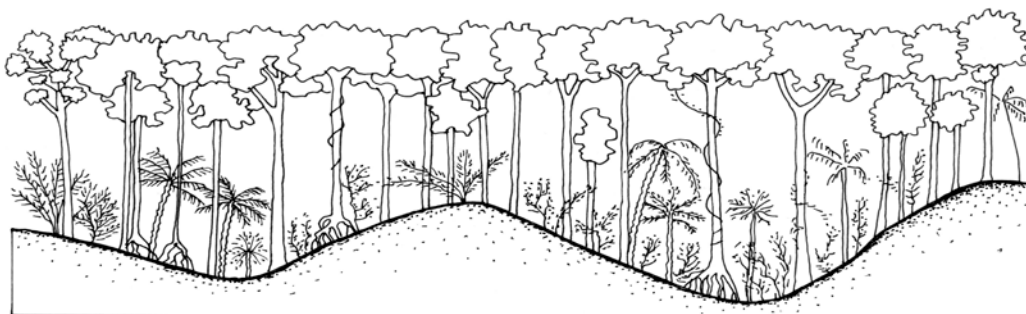
15 Přiřadte ke každému z následujících zdrojů energie (15.1–15.3) správnou dvojici zemí (A–D), které mají vhodné přírodní podmínky pro efektivní využívání uvedených zdrojů:

- 15.1 geotermální energie _____
- 15.2 energie přílivu a odlivu _____
- 15.3 fotovoltaická (solární) energie _____

- A) Kanada – Francie
- B) Saúdská Arábie – Austrálie
- C) Finsko – Brazílie
- D) Island – Nový Zéland

VÝCHOZÍ TEXT A OBRÁZEK K ÚLOZE 16

Obrázek ilustruje výsledek výzkumu zaměřeného na určování ekologických faktorů důležitých pro růst stromů tvořících jednotlivá patra tropického deštného lesa.



(J. Jeník, *Velký obrazový atlas lesa*)

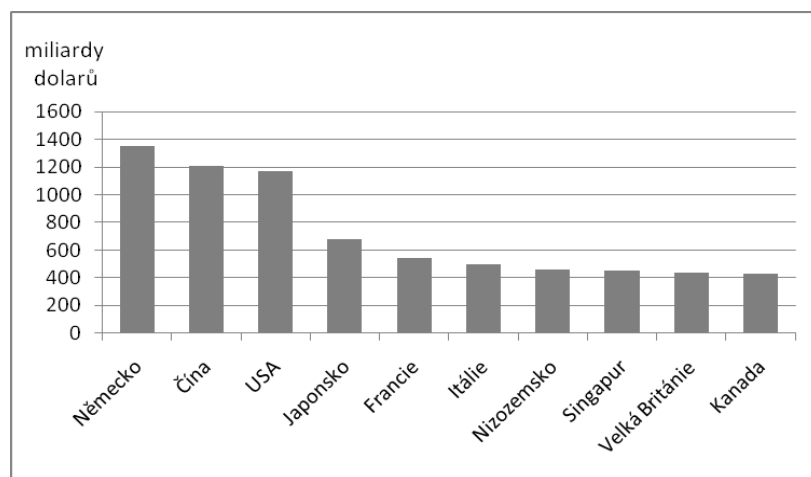
2 body

16 Který z následujících ekologických faktorů určujících výšku jednotlivých stromů v tropickém deštném lese je nejdůležitější?

- A) vrstva humusu
- B) hladina podzemní vody
- C) mikroklima v místě zakořenění stromů
- D) množství dopadajícího slunečního záření

VÝCHOZÍ TEXT A GRAF K ÚLOZE 17

Graf zachycuje prvních deset států světa v pořadí podle určitého významného hospodářského ukazatele (údaje jsou za rok 2007, v miliardách amerických dolarů).



(www.world.bymap.org)

2 body

17 Který z následujících hospodářských ukazatelů je v grafu zobrazen?

- A) všeobecný export
- B) všeobecný import
- C) export automobilů
- D) import nerostných surovin

max. 2 body

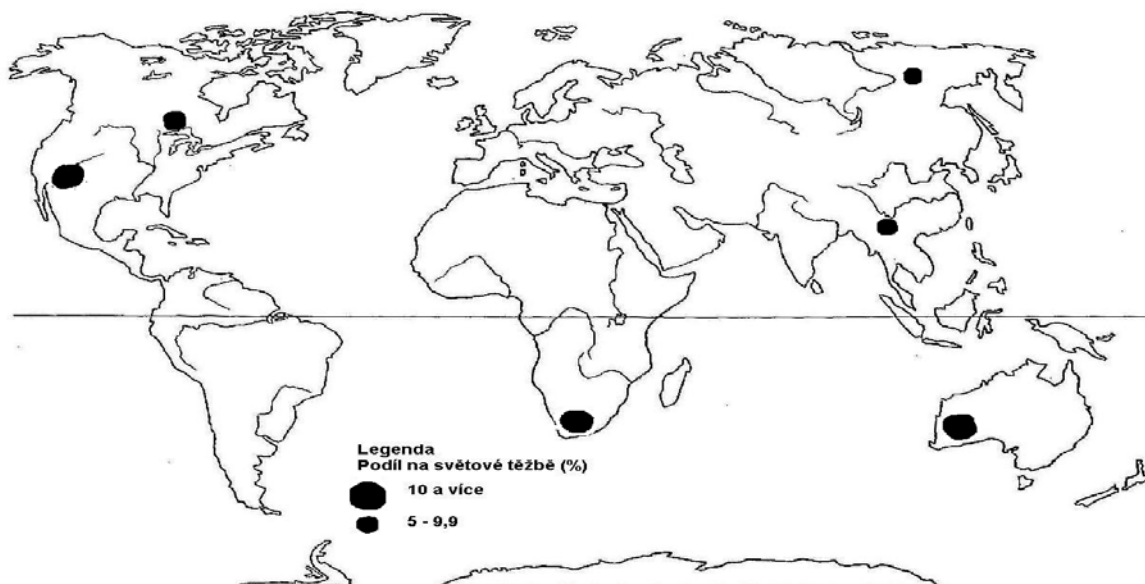
18 Přiřaďte ke každé z následujících zemědělských plodin (18.1–18.3) přírodní lokalitu (A–D), která je pro její pěstování nejvhodnější:

- 18.1 kávovník _____
18.2 palma olejná _____
18.3 rýže _____

- A) delta monzunové řeky
B) nížina v ekvatoriálním klimatickém pásu
C) náhorní plošina v subtropickém klimatickém pásu
D) náhorní plošina v ekvatoriálním klimatickém pásu

VÝCHOZÍ TEXT A MAPA K ÚLOZE 19

V mapce jsou znázorněny světově významné těžební lokality jedné nerostné suroviny. Zájem o ni každým rokem stoupá. V roce 2007 celosvětová poptávka dokonce převýšila o 59 % roční těžbu. Její dlouhodobě největší spotřeba je v Indii, Číně a USA.



(Vzhledem k povaze úlohy nejsou zdroje výchozího textu a mapy uvedeny.)

2 body

19 Ke které z následujících nerostných surovin se vztahuje výchozí mapa?

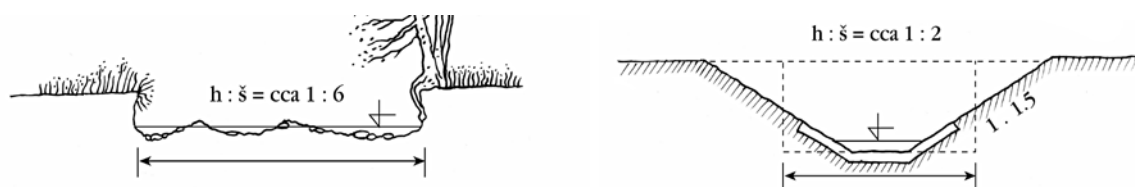
- A) uran
B) měď
C) zlato
D) černé uhlí

20 Kterou z následujících možností lze označit za jednu z hlavních příčin vzniku tzv. kyselých dešťů (kyselé atmosférické depozice) na Zemi?

- A) vypouštění látek z chemických továren do říčních toků
- B) únik látek z klimatizačních zařízení a z chladniček do ovzduší
- C) reakce plynů, vznikajících při spalování uhlí a ropy, s vodou v atmosféře
- D) havárie ropných vrtů a tankerů a následný únik ropy do okolního prostředí

VÝCHOZÍ TEXT A OBRÁZKY K ÚLOZE 21

Obrázky zachycují dva příčné řezy průtočným profilem (korytem) téhož potoka. První řez zachycuje koryto potoka nad vesnicí, kde zůstalo v přírodním stavu, tedy neregulované. Druhý řez byl pořízen ve vesnici, kde byla v sedmdesátých letech 20. stol. provedena regulace koryta. Po povodních r. 2004 se v obou úsecích toku potok rozlil do širší a regulace byla poškozena. Obecní zastupitelstvo proto na veřejném zasedání rozhodovalo o její opravě.



(Vzhledem k povaze úlohy není zdroj výchozího textu a obrázků uveden.)

2 body

21 Který z následujících návrhů je optimální z hlediska ekologické stability okolí vesnice?

- A) Mělký průtočný profil přírodní části toku způsobil zpomalení odtoku z území, proto povodňová vlna z území nemohla včas odtéct. Rozliv vody v záplavovém území zničil řadu obydlí, a stejně tak byl destruktivní pro zemědělské i přírodní porosty v okolí. Je tedy třeba obnovit regulaci potoka nejen v obci, nýbrž i v 15 km dlouhém úseku nad obcí proti toku potoka.
- B) Zničení regulace potoka při povodni ukazuje nejvhodnější směr jeho koryta. Existuje příležitost navrátit tok i v obci do přirozené podoby a provést tzv. revitalizaci toku. Ničivý účinek povodní se zmírní obnovením potoční nivy i s jejím biotopem v nezastavěných částech obce a vyhlášením stavební uzávěry v částech zastavěných.
- C) Z důvodu účinnější protipovodňové ochrany domů v obci i přirozených porostů podél části koryta nad obcí je potřeba regulaci v úseku v obci obnovit a přírodní koryto nad vesnicí vybagrováním prohloubit. V případě povodní tak bude zabráněno rozlivu vody do území.
- D) Pro ekologickou stabilitu celého území je důležité zachování přirozené výšky hladiny podzemní vody prosakující korytem potoka. Proto je třeba odstranit betonové desky regulace v obci. Potřebné úrovně odtoku vody z území bude dosaženo vyčištěním přirozené části koryta od napadaných stromů a odstraněním porostů zasahujících svými větvemi nad koryto potoka.

2 body

22 Který z následujících typů kulturní krajiny představuje oblast dalmatského pobřeží s přilehlými ostrovy z hlediska funkce a způsobu využití krajiny?

- A) lesní
- B) rekreační
- C) průmyslovou
- D) zemědělskou

2 body

23 Která z následujících chráněných krajinných oblastí má na svém území nejvíce umělých ekosystémů?

- A) Třeboňsko
- B) Bílé Karpaty
- C) Křivoklátsko
- D) Moravský kras

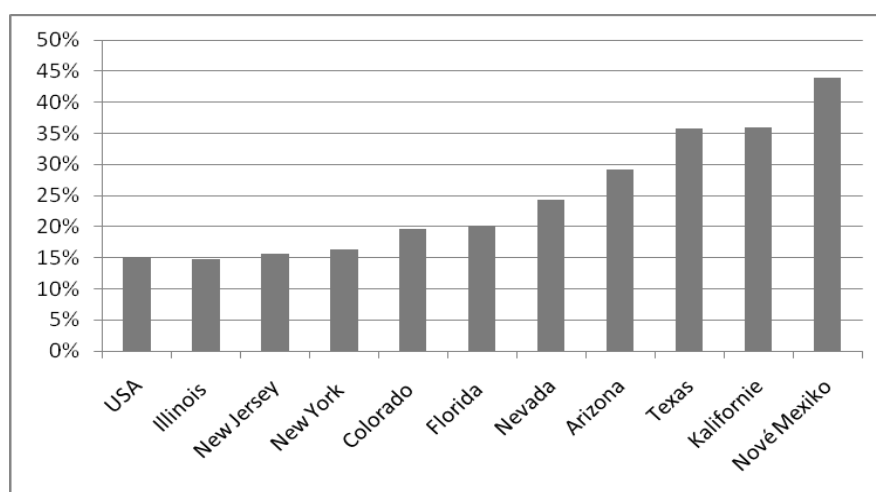
2 body

24 Která z následujících skupin přírodních zdrojů energie obsahuje pouze obnovitelné zdroje?

- A) sluneční energie, větrná energie, uran
- B) dřevní hmota, uran, geotermální energie
- C) vodní energie, fosilní paliva, větrná energie
- D) sluneční energie, geotermální energie, větrná energie

VÝCHOZÍ TEXT A GRAF K ÚLOZE 25

Graf zobrazuje zastoupení jednoho z etnik žijících v USA v celkové populaci a v některých státech USA v roce 2006.



(www.factfinder.census.gov)

2 body

25 Napište název etnika, k němuž se vztahují údaje ve výchozím grafu:

2 body

26 Která z následujících skupin států obsahuje země s nejnižší průměrnou nadmořskou výškou území v Evropě?

- A) Bělorusko, Albánie, Finsko
 - B) Dánsko, Estonsko, Lotyšsko
 - C) Chorvatsko, Maďarsko, Litva
 - D) Slovinsko, Portugalsko, Polsko
-

2 body

27 Která z následujících skupin historických regionů zahrnuje region, který není součástí členského státu Evropské unie?

- A) Durynsko, Slezsko, Alsasko
 - B) Lotrinsko, Lombardie, Anatólie
 - C) Baskicko, Normandie, Kalábrie
 - D) Hesensko, Vorarlbersko, Katalánsko
-

2 body

28 V mapách a v rejstříku školního zeměpisného atlasu světa lze vyhledat tyto geografické lokality: Tibesti, Tassili, Hoggar a Dárfúr.

Co představují tyto lokality z fyzicko-geografického hlediska?

- A) oázy v severní Africe
 - B) rozsáhlé písečné pouště v jižní Africe
 - C) sopečné masivy a náhorní plošiny v Africe
 - D) příkopové propadliny mezi Rudým a Mrtvým mořem
-

2 body

29 Jaké předpoklady musí v současné době dle zákona o obcích (č. 128/2000 Sb., ve smyslu pozdějších úprav) splňovat obec v ČR, aby mohla být vyhlášena městem?

- A) Městem je obec s nejméně 5000 obyvateli, pokud tak stanoví prezident ČR na návrh poslanecké sněmovny.
- B) Městem je obec s nejméně 3000 obyvateli, pokud tak stanoví hejtman příslušného kraje po vyjádření krajského zastupitelstva.
- C) Městem je obec, která má alespoň 2000 obyvatel, má úplnou základní školu a alespoň jednu střední školu, pokud tak stanoví vláda ČR.
- D) Městem je obec, která má alespoň 3000 obyvatel, pokud tak na návrh obce stanoví předseda Poslanecké sněmovny po vyjádření vlády.

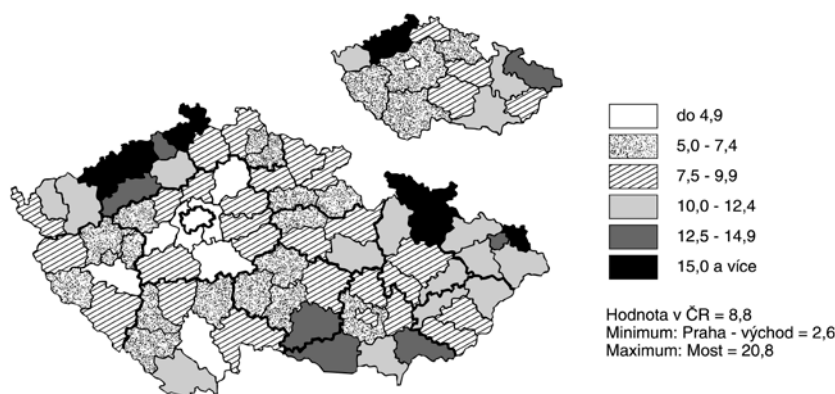
max. 2 body

30 Přiřaďte k následujícím skupinám vybraných evropských států (30.1–30.3) jejich odpovídající společnou charakteristiku (A–D):

- 30.1 Spojené království – Švýcarsko – Belgie _____
30.2 Belgie – Nizozemsko – Norsko _____
30.3 Švýcarsko – Norsko – Lichtenštejnsko _____

- A) Všechny tři státy používají národní měnu.
B) Všechny tři státy jsou uspořádány jako federace.
C) Všechny tři státy jsou konstitučními monarchiemi.
D) Všechny tři státy jsou členskými státy Evropské unie.

VÝCHOZÍ MAPA K ÚLOZE 31



(www.czso.cz)

2 body

31 Který z následujících jevů je zobrazen na výchozí mapě?

- A) míra nezaměstnanosti (v %)
B) přirozený přírůstek obyvatelstva (v ‰)
C) podíl věřících (míra religiozity) (v %)
D) podíl obyvatelstva hlásícího se k jiné než české národnosti (v %)

2 body

32 Které z následujících středisek cestovního ruchu má během roku nejméně stabilní počet návštěvníků?

- A) Kvilda
B) Harrachov
C) Poděbrady
D) Máchovo jezero

max. 2 body

33 Přiřaďte k následujícím geografickým lokalitám (33.1–33.3) řeky (A–D), které jimi protékají:

- 33.1 Příbyslav, Žďárské vrchy, Havlíčkův Brod
- 33.2 Vranov, Lednice, Znojmo
- 33.3 Nechanice, SOOS, Cheb

- A) Dyje
 - B) Ohře
 - C) Sázava
 - D) Svratka
-

2 body

34 Který z následujících popisů zdánlivého pohybu Slunce po obloze odpovídá letnímu slunovratu na severní polokouli?

- A) Slunce dosáhlo obratníku Raka, má maximální deklinaci a bude se vracet zpět k rovníku.
 - B) Slunce dosáhlo obratníku Kozoroha, má minimální deklinaci a bude se vracet zpět k rovníku.
 - C) Slunce je přesně na světovém rovníku, přechází z jižní polokoule na severní. Sluneční záření dopadá kolmo na zemskou osu rotace.
 - D) Slunce je přesně na světovém rovníku, přechází ze severní polokoule na jižní. Sluneční záření dopadá kolmo na zemskou osu rotace.
-

2 body

35 Která z následujících dvojic rovnoběžek vymezuje přibližně nejsevernější a nejižnější hranice České republiky?

- A) 51° s. š., 48.5° s. š.
 - B) 51° s. š., 48.5° j. š.
 - C) 51° s. š., 49.5° s. š.
 - D) 51° s. š., 50° j. š.
-

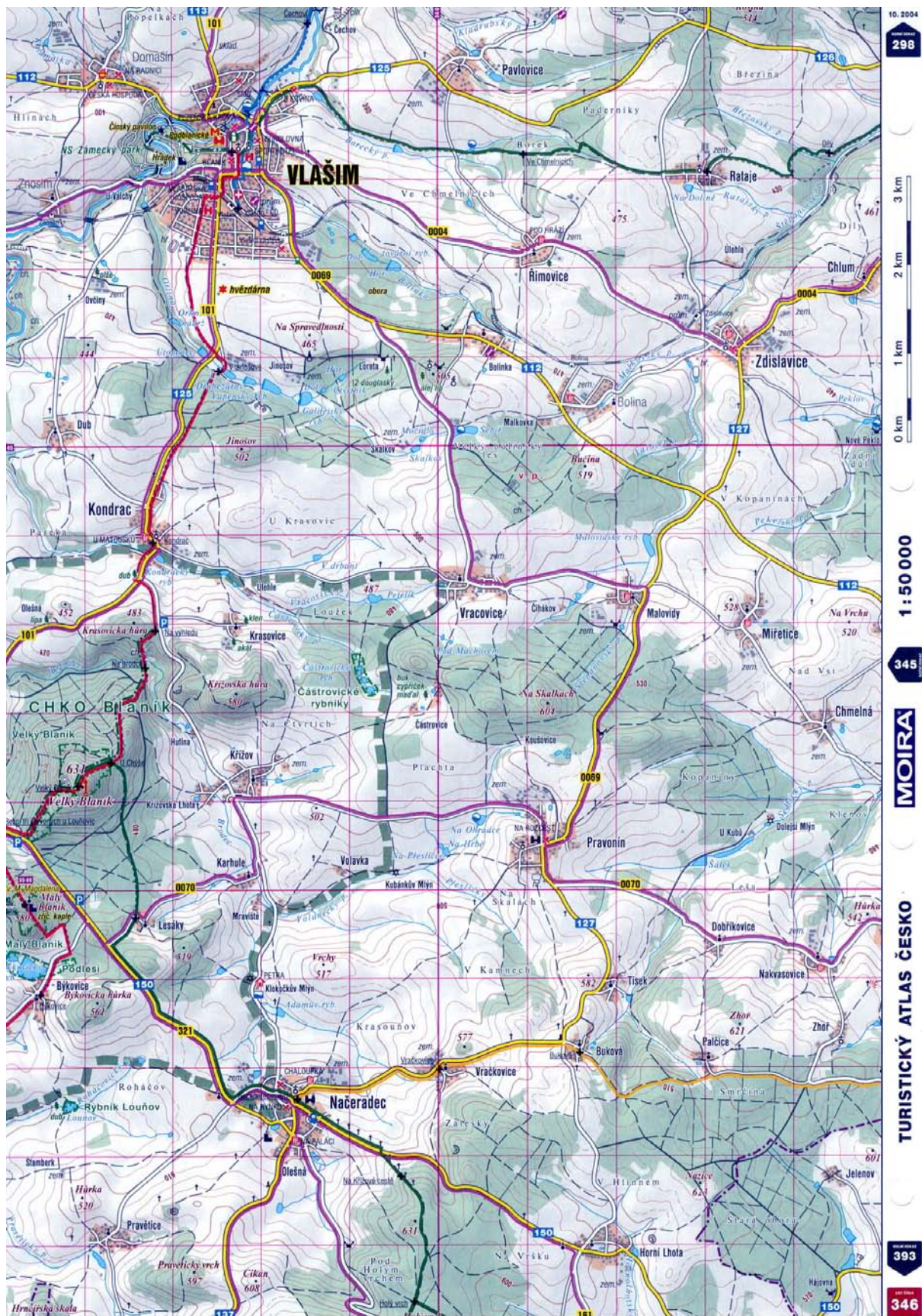
2 body

36 Napište název rovnoběžky, na kterou v poledne nejkratšího dne v roce dopadají sluneční paprsky vodorovně pod úhlem 0°:

2 body

37 Napište název spojnice míst o stejné nadmořské výšce:

VÝCHOZÍ MAPA K ÚLOHÁM 38–40



(Turistický atlas Česko)

2 body

- 38** Sledované trasy A–D vedou po silnicích označených žlutou nebo bílou liniovou značkou.

Po které z následujících tras projde turista bodem s nejvyšší nadmořskou výškou?

- A) Karhule – Dub
- B) Vracovice – Miřetice
- C) Buková – Nekvasovice
- D) Načeradec – Horní Lhota

2 body

- 39** **Který z následujících popisů terénu nejlépe vystihuje trasu z obce Kondrac přes Křížov a Pravonín do Malovid?**

- A) Za obcí Kondrac je krajina tvořena loukami nebo poli. Asi v půli cesty mezi obcí Kondrac a Křížov se prochází krátkým úsekem lesa. Pak se do obcí Křížov a Pravonín opět prochází bezlesou krajinou. Zhruba polovina silnice z Pravonína do Malovid vede lesem.
- B) Z Kondrace do Křížova je převážná část cesty vedena loukami a poli. Také část trasy z Křížova do Pravonína prochází lesem jen v krátkých úsecích. Nejdelší část cesty vede lesem mezi obcemi Pravonín a Malovidy.
- C) Pole a louky jsou na stanovené trase střídány lesy v přibližně stejném poměru. Z obce Kondrac do Pravonína cesta vede lesem pouze v jediném úseku. Za obcí Pravonín jsou úseky lesa dva. Okolí cesty mezi obcemi Křížov a Pravonín pokrývají pouze pole a louky.
- D) Lesem prochází uvedená trasa jen ve dvou krátkých úsecích. První úsek lesa je hned za obcí Kondrac a druhý úsek před obcí Pravonín. Většina cesty prochází mezi poli a loukami. Rozsáhlé pole a louky se rozprostírají mezi obcemi Křížov a Malovidy.

2 body

- 40** **Která z následujících hodnot odpovídá vzdálenosti mezi centrem Vlašimi a centrem Zdislavic?**

- A) 5,5 km
- B) 7,0 km
- C) 8,5 km
- D) 9,0 km

ZKONTROLUJTE, ZDA JSTE DO ZÁZNAMOVÉHO ARCHU UVEDL/A VŠECHNY ODPOVĚDI.
