

OBČANSKÝ A SPOLEČENSKOVĚDNÍ ZÁKLAD

vyšší úroveň obtížnosti

OZMVD11C0T01

DIDAKTICKÝ TEST

Maximální bodové hodnocení: 104 bodů
Hranice úspěšnosti: 33 %

1 Základní informace k zadání zkoušky

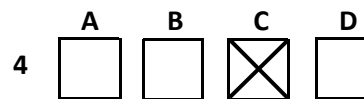
- Didaktický test obsahuje 50 úloh.
- Časový limit pro řešení didaktického testu je uveden na záznamovém archu.
- Povolené pomůcky: pouze psací potřeby.
- U každé úlohy je uveden maximální počet bodů.
- U všech úloh/podúloh je právě jedna odpověď správná.
- Za nesprávnou nebo neuvedenou odpověď se body neodečítají.
- Odpovědi pište do záznamového archu.
- Poznámky si můžete dělat do testového sešitu, nebudou však předmětem hodnocení.
- Nejednoznačný nebo nečitelný zápis odpovědi bude považován za chybné řešení.

2 Pravidla správného zápisu odpovědí

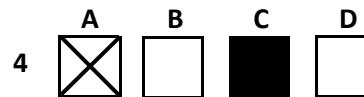
- Odpovědi zaznamenávejte modrou nebo černou propisovací tužkou, která píše dostatečně silně a nepřerušovaně.
- Hodnoceny budou pouze odpovědi uvedené v záznamovém archu.

2.1 Pokyny k uzavřeným úlohám

- Odpověď, kterou považujete za správnou, zřetelně zakřížkujte v příslušném bílém poli záznamového archu, a to přesně z rohu do rohu dle obrázku.



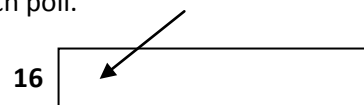
- Pokud budete chtít následně zvolit jinou odpověď, zabarvěte pečlivě původně zakřížkované pole a zvolenou odpověď vyznačte křížkem do nového pole.



- Jakýkoli jiný způsob záznamu odpovědi a jejich oprav bude považován za nesprávnou odpověď.
- Pokud zakřížkujete více než jedno pole, bude vaše odpověď považována za nesprávnou.

2.2 Pokyny k otevřeným úlohám

- Odpovědi pište čitelně do vyznačených bílých polí.



- Povoleno je psací i tiskací písmo a číslice.
- Při psaní odpovědi rozlišujte velká a malá písmena.
- Pokud budete chtít následně zvolit jinou odpověď, pak původní odpověď přeškrtněte a novou odpověď запиšte do stejného pole. Vaše odpověď nesmí přesáhnout hranice vyznačeného pole.

Testový sešit neotvírejte, počkejte na pokyn!

VÝCHOZÍ TEXT K ÚLOZE 1

Společný stipendijní projekt L'Oréal Česká republika, České komise pro UNESCO a Akademie věd ČR vstupuje do třetího ročníku. Mladé a talentované vědkyně do 35 let z oborů přírodních věd se opět mohou ucházet v rámci národního kola o prestižní ocenění a finančně atraktivní stipendium.

(www.zpravy.zona.cz, upraveno)

2 body

1 Kterou oblast kultury podporuje stipendijní projekt ve výchozím textu?

- A) globální
- B) mediální
- C) duchovní
- D) materiální

2 body

2 Které z následujících tvrzení o rodině není pravdivé?

- A) Rodina je ekonomickou jednotkou.
- B) V rodině dochází k tzv. primární socializaci.
- C) Odpovědnost za výchovu dětí dnes převzal za rodiče stát.
- D) Reprodukce lidského rodu a výchova dětí patří mezi základní funkce rodiny.

VÝCHOZÍ TEXT K ÚLOZE 3

Nedaleko Třeboně v jednom starším statku vytvořilo několik psychologů a psychoterapeutů skupinu, která zaměřila svou pozornost na mladé drogově závislé pacienty. Tato skupina se – kromě klasických přístupů k léčbě – věnuje i pěstování vlastní zeleniny, ovoce, chovu králíků, ovcí, krav, koní. Na statku není žádná televize ani přístup k dennímu tisku. Mladí lidé zde mohou strávit až 12 měsíců. Poté musí statek opustit a vrátit se do běžného života.

(CERMAT)

2 body

3 Který sociální útvar je popsán ve výchozím textu?

- A) sociální agregát
- B) příležitostný dav
- C) primární skupina
- D) komunitní skupina

VÝCHOZÍ TEXT K ÚLOZE 4

Sociální role představuje takové chování, které okolí očekává od člověka v určité sociální pozici a s určitým sociálním statutem. Pokud se člověk nechová v souladu se svojí sociální rolí, je okolím hodnocen negativně.

(www.blanik.info.cz, upraveno)

2 body

4 Která z následujících situací není vhodná k rozboru koncepce sociální role/sociálních rolí?

- A) Prodavač obsluhuje zákazníka, který reklamuje zboží.
- B) Žák odmítá uposlechnout příkazu, aby si sedl na místo.
- C) Chlapec si čte zajímavou knihu o mezilidských vztazích.
- D) Opuštěný manžel si povídá o svých problémech s lékařem.

max. 2 body

5 Rozhodněte o každém z následujících tvrzení týkajících se užívání marihuany, zda ho lze označit za záměrnou manipulaci veřejným míněním (ANO), či nikoli (NE):

	A	N
5.1 Marihuana může být za jistých okolností použita jako lék.	<input type="checkbox"/>	<input type="checkbox"/>
5.2 Užití marihuany nikdy nemůže mít negativní účinky na lidský organismus.	<input type="checkbox"/>	<input type="checkbox"/>
5.3 Marihuana vždy slouží jako tzv. nástupní droga k přechodu na tvrdé drogy.	<input type="checkbox"/>	<input type="checkbox"/>

max. 2 body

6 Přiřadte k jednotlivým tématům sociologie (6.1–6.3) jméno myslitele z nabídky A–D, který se těmto tématům nejvíce věnoval:

- 6.1 teorie elit _____
- 6.2 sebevražda _____
- 6.3 sociologie politiky _____

- A) Karl Marx
- B) Max Weber
- C) Vilfredo Pareto
- D) Émile Durkheim

VÝCHOZÍ TEXT K ÚLOZE 7

***** není ani večírek, ani esej, ani obraz nebo výšivka, nemůže postupovat jemně, postupně, opatrně, slušně nebo skromně. ***** je povstání, násilný akt, kterým jedna třída svrhne druhou.

(Mao Ce-tung)

2 body

- 7 Napište název společenského fenoménu, který patří na vynechaná místa (*****) ve výchozím textu:

VÝCHOZÍ TEXT K ÚLOZE 8

Snová fáze, zvaná podle rychlých očních pohybů ***** fáze, se vyskytuje už u novorozenců v trvání 50 % spánku, kdežto u dospělých zaujímá asi 20–25 %. Vyskytuje se i u zvířat. Soudí se, že má důležitou biologickou úlohu v detoxikaci produktů látkové výměny v mozku. Člověk, jehož ***** spánek byl po dobu 12 dní znemožňován buzením při začátku fáze, se dal obtížněji probudit, a nakonec u něj došlo k alteraci osobnosti a k vážným psychickým poruchám. Je-li člověk probuzen, právě když začíná fáze ***** , uvádí ve 4 z 6 případů sen.

(V. Smékal, *Pozvání do psychologie osobnosti: člověk v zrcadle vědomí a jednání, upraveno*)

2 body

- 8 Napište název či zkratku spánkové fáze, která patří na vynechaná místa (*****) ve výchozím textu:

VÝCHOZÍ TEXT K ÚLOZE 9

Pan Berka je vášnivě zamilován do slečny Hubáčkové, která se k němu chová neutrálně až odmítavě. Mladý muž se přitom domnívá, že když ji miluje on, je i on sám objektem své lásky vášnivě milován.

(CERMAT)

2 body

- 9 Kterým obranným mechanismem řešil pan Berka situaci?

- A) projekce
- B) sublimace
- C) kompenzace
- D) racionalizace

VÝCHOZÍ TEXT K ÚLOZE 10

Ve své vědecké teorii pracoval s pojmem černá schránka (black box). Pomocí tohoto pojmu vysvětlil svůj názor, že můžeme pozorovat a analyzovat pouze podněty působící na člověka a následné reakce tohoto člověka na ně. Co se odehrává uvnitř něj, je černá schránka, o níž nic nevíme.

Tento názor se řadí k psychologickému směru, který odmítá zkoumání osobnosti člověka jako nevědecké a věnuje se především studiu lidského chování.

(Vzhledem k povaze úlohy není zdroj výchozího textu uveden.)

2 body

10 Který psychologický směr je popsán ve výchozím textu?

- A) gestaltismus
- B) behaviorismus
- C) psychoanalýza
- D) egopsychologie

2 body

11 Proč se používá při léčení psychických potíží metoda volných asociací?

- A) Pacient tak může sám řešit depresi.
- B) Pacient si tak může uvědomit svá nevědomá přání.
- C) Pacient si tak může ujasnit své znalosti a dovednosti.
- D) Pacient tak může zapomenout na psychický problém.

max. 2 body

12 Přiřadte k jednotlivým vývojovým obdobím člověka (12.1–12.3) popis z nabídky A–E, který dané období nejlépe vystihuje:

- 12.1 novorozenecké _____
12.2 batolecí _____
12.3 předškolní _____

- A) V tomto období u dítěte převládá spánek. V bdělém stavu dítě spíše pozoruje, objevuje okolí i své tělo. Herní aktivity jsou vyvolávány rodiči.
- B) Je to doba neutuchající aktivity tělesné i duševní, velkého zájmu o okolní jevy, čas, který je někdy nazýván obdobím hry, protože je to právě herní činnost, ve které se aktivita dítěte projevuje především.
- C) Je to období velmi rychlých a podstatných vývojových změn. Dochází ke změně horizontu vnímání okolního světa, dochází ke značným fyziologickým změnám (prořezávání prvních zubů, úbytek spánku), dítě postupně začíná ovládat své tělo a rozšiřuje „akční radius“ v interakci se světem.
- D) Je to období výrazného motorického rozvoje spojovaného se samostatnou chůzí a s cílenou manipulací s předměty, doba osvojování si mateřského jazyka a rozšiřování sociálních vztahů, doba vydělování vlastního Já a sebeuvědomování.
- E) V tomto vývojovém období je plod připravován pro činnosti, které budou brzy nutné pro jeho přežití. Postupně vykazuje spontánní aktivitu, objevují se sací pohyby, zívání, protahování, cucání palečku. Dochází také k jakési komunikaci s matkou.

(www.phil.muni.cz, upraveno)

max. 2 body

13 Rozhodněte o každém z následujících příkladů, zda popisuje jev vzniklý působením sociálních vlivů na psychiku člověka (ANO), či nikoli (NE):

- | | A | N |
|---|--------------------------|--------------------------|
| 13.1 Michal se velmi brzy unaví a ztrácí schopnost koncentrace. | <input type="checkbox"/> | <input type="checkbox"/> |
| 13.2 Petr díky svému hudebnímu sluchu už ve třech letech hrál na housle. | <input type="checkbox"/> | <input type="checkbox"/> |
| 13.3 Jana zažívá velkou úzkost, pokud musí komunikovat s neznámými lidmi. | <input type="checkbox"/> | <input type="checkbox"/> |

VÝCHOZÍ TEXT K ÚLOZE 14

Ředitel si zavolá vedoucího oddělení, aby mu přidělil další úkoly. Není jich málo, právě naopak. Navíc se zdá, že tyto úkoly daleko převyšují možnosti a kapacitu vedoucího.

(J. Křivohlavý, Jak zvládat stres, upraveno)

max. 2 body

14 Rozhodněte o každé z následujících odpovědí vedoucího, zda je asertivní (ANO), či nikoli (NE):

- | | A | N |
|---|--------------------------|--------------------------|
| 14.1 „Pane řediteli, rád se ujmu těchto nových povinností. Kdybyste potřeboval cokoliv dalšího, obraťte se na mne.“ | <input type="checkbox"/> | <input type="checkbox"/> |
| 14.2 „Pane řediteli, jistě toho máme všichni moc a nevíme co dřív udělat. Jak se říká, nevíme, kde nám hlava stojí. Je toho moc, až příliš moc, jaksí, jak bych to řekl. Ale ano, udělám to.“ | <input type="checkbox"/> | <input type="checkbox"/> |
| 14.3 „Pane řediteli, práce, kterou mi ukládáte, není už v mých možnostech. Tohle bych musel dělat mimo pracovní dobu, ale to nechci. Proto musím, dokud je čas, říci ne.“ | <input type="checkbox"/> | <input type="checkbox"/> |

2 body

15 Co je příčinou růstu míry nezaměstnanosti v ČR v letních měsících?

- A) méně sezónních prací přes léto
- B) nárůst sezónních prací v zemědělství a lesnictví
- C) snížení počtu ukončených pracovních poměrů v červnu
- D) zvýšení registrace nových absolventů škol na úřadu práce

VÝCHOZÍ TEXT K ÚLOZE 16

Letos se neurodily jahody a prodejci začali rychle dovážet jahody z Maroka a především výborné broskve a meruňky ze Slovenska.

(CERMAT)

2 body

16 Které tvrzení o vývoji na trhu není pravdivé?

- A) Cena jahod z Maroka bude kvůli clu vyšší.
- B) Kvůli stoupající poptávce po jahodách bude jejich cena vyšší.
- C) Pro obchodníky bude výhodné nakoupit více broskví a meruněk než jahod.
- D) Cena jahod z Maroka a broskví ze Slovenska se nebude lišit – obojí je z dovozu.

VÝCHOZÍ TEXT K ÚLOZE 17

Základním předpokladem neoklasické ekonomie jsou *****, které se samy automaticky čistí a spějí k rovnováze. Neoklasičtí ekonomové jsou odpůrci státních zásahů a stoupení konceptu „laissez-faire“.

(www.wikipedia.cz, upraveno)

2 body

17 Který z následujících výrazů patří na vynechané místo (****) ve výchozím textu o neoklasické ekonomii?

- A) trhy
- B) ceny
- C) plány
- D) dávky

VÝCHOZÍ TEXT K ÚLOZE 18

O vklad do 1,25 milionu nepřijde ani při krachu banky

Poslanecká sněmovna na mimořádné schůzi odsouhlasila novou hranici pojištění vkladů, a to ve výši 50 tisíc eur (asi 1,25 milionu korun). Případné náhrady by klientům vyplatil Fond pojištění vkladů, kam banky přispívají. Doposud byly pojištěny vklady do úrovně 25 tisíc eur při pojištění 90 procent uložených peněz.

(www.aktualne.centrum.cz, upraveno)

2 body

18 Jakou část z vkladu 2,5 milionu Kč uložených na účtu by získal jeho uživatel zpět po krachu banky podle nového zákona?

- A) třetinu vkladu
- B) polovinu vkladu
- C) devadesát procent vkladu
- D) celý vklad

VÝCHOZÍ TEXT K ÚLOZE 19

Psychologické poradenství a služby

PhDr. Lenka Nováková

Psychologická vyšetření dětí

Psychologická vyšetření pro volbu studia

Psychologická podpora a péče o děti v různých problémových a krizových situacích

(CERMAT)

2 body

19 Kterou živnost provozuje PhDr. Nováková?

- A) volnou
- B) vázanou
- C) řemeslnou
- D) koncesovanou

VÝCHOZÍ TEXT K ÚLOZE 20

Pan Karel Hanuš se rozhodl podnikat od 1. 10. 2010 v oboru prodeje ovoce a zeleniny malospotřebitelům. Na živnostenském úřadě mu byl dne 16. 8. 2010 vydán živnostenský list na dobu neurčitou. Splnil i ohlašovací povinnost. Místem podnikání je kamenný obchod o výměře 160 m². Tyto nebytové prostory získal koupí od Emila Nováka. Pořídil si také osobní automobil – dodávku, kterým do obchodu zaváží zboží. Obchod má otevřeno od 7 do 19 hodin a u pultu se střídají dvě prodavačky. Na pomocné práce přijal i skladníka. Všichni tři zaměstnanci mají s panem Hanušem uzavřenou pracovní smlouvu s nástupem 27. 9. 2010. Slavnostní otevření prodejny se konalo 1. 10. 2010.

(CERMAT)

max. 2 body

20 Rozhodněte o každé z následujících daní, zda se k ní musel Karel Hanuš registrovat (ANO), či nikoli (NE):

	A	N
20.1 daň spotřební	<input type="checkbox"/>	<input type="checkbox"/>
20.2 daň z nemovitosti	<input type="checkbox"/>	<input type="checkbox"/>
20.3 daň z příjmů právnických osob	<input type="checkbox"/>	<input type="checkbox"/>

VÝCHOZÍ TEXT K ÚLOZE 21

Výstavce Jan Kalivoda, bytem Lužná 87, Beroun, se písemně zavazuje, že Česká spořitelna, a.s., U Lesa 9, Beroun, přebírá záruku a zaplatí z jeho účtu 100 000,- Kč (slovy jednot tisíc korun českých) včetně 9% úroku, ode dneška za šest měsíců, tedy od uznání dluhu, panu Ing. Karlu Hrdinovi, bytem Koperníkova 65, Beroun.

(CERMAT)

2 body

21 Napište název cenného papíru, který vystavil Jan Kalivoda:

VÝCHOZÍ TEXT K ÚLOZE 22

Avšak ihned potom jsem si uvědomil, že i když jsem chtěl myslit, že vše je klamné, je nezbytně nutno, abych já, který tak myslím, existoval; a pozoruje, že tato pravda: myslím, tedy jsem, je tak pevná a jistá, že ani nejvýstřednější předpoklady skeptiků nejsou schopny jí otřást, soudil jsem, že ji mohu přijmout bez obavy za první zásadu filosofie, již jsem hledal.

(www.lidovky.cz, upraveno)

2 body

22 Napište příjmení filozofa, který je autorem myšlenky ve výchozím textu:

VÝCHOZÍ TEXT K ÚLOZE 23

Semeno (teze) – Plod (antiteze) → Semeno, zdokonalené o zkušenost z předchozí fáze plodu (****).

(Vzhledem k povaze úlohy není zdroj výchozího textu uveden.)

2 body

23 Napište pojem, který patří na vynechané místo (****) ve výchozím textu:

VÝCHOZÍ TEXT K ÚLOZE 24

Pozdně středověké diskuse o svědomí se odvozují od toho, jak pojmy svědomí a synderesis prezentoval Petr Lombardský ve svých Sentencích. Lombardský cituje ze svatého Jeronýma místo, kde interpretuje Ezechielovu vizi čtyř bytostí povstávajících z mraků. Každá bytost měla tvar člověka, avšak každá měla čtyři tváře: přední tvář byla lidská, pravá lví, levá volská a vzadu byla tvář orlí (Ez 1,4 – 14). Podle Jeronýmovy interpretace představuje lidská tvář rozumovou část člověka, lev emotivní, vůl žádostivou a orel je tím, co Řekové zvu synderesis: „Jiskra svědomí, jež neuhasla ani v hrudi Kainově [...] a s jejíž pomocí poznáváme, že hřešíme, když jsme přemoženi rozkoší, posedlostí a svedeni falešným rozumem.“ To, že Jeroným zde tvrdí, že synderesis v lidských bytostech nikdy neuhasne, zatímco jinde se vyjadřuje v tom smyslu, že hříšníci nemají žádné svědomí, vedlo Lombardského a na něj navazující myslitele k tomu, že odlišili synderesis od svědomí. Ačkoliv není jasné, zda je Jeroným zamýšlel učinit, hraje toto rozlišení v pozdně středověkých diskusích o svědomí důležitou úlohu.

(přeloženo z Douglas Langston, *Medieval Theories of Conscience*, *The Stanford Encyclopedia of Philosophy*)

max. 2 body

24 Rozhodněte o každém z následujících tvrzení, zda je v souladu s výchozím textem (ANO), či nikoli (NE):

	A	N
24.1 Ezechiel rozlišuje svědomí a synderesis.	<input type="checkbox"/>	<input type="checkbox"/>
24.2 Synderesis chápe Petr Lombardský jako podmínku svědomí.	<input type="checkbox"/>	<input type="checkbox"/>
24.3 Zatímco svědomí má každý člověk, synderesis mají jen někteří.	<input type="checkbox"/>	<input type="checkbox"/>

max. 2 body

25 Přiřadte k jednotlivým praktikám věřících (25.1–25.3) příslušné náboženství z nabídky A–E:

- 25.1 Boží jméno nesmí podle učení vyslovit. _____
- 25.2 Nejedí vepřové maso, nepijí alkohol a drží půst. _____
- 25.3 Neublíží živým bytostem, vede je osm cest k osvětlení. _____

- A) islám
B) judaismus
C) křesťanství
D) hinduismus
E) buddhismus

max. 3 body

26 Přičadte k uvedeným otázkám (26.1–26.4) odpovídající filozofické disciplíny z nabídky A–F:

- 26.1 Je možné rozlišit jsoucí a nejsoucí? _____
26.2 Existuje mravně lidský prafenomén? _____
26.3 Odvozujeme veškeré poznání od smyslové zkušenosti? _____
26.4 Žije člověk jako bytost společenská jen sám za sebe a pro sebe? _____

- A) etika
B) ontologie
C) kosmologie
D) gnozeologie
E) filozofie dějin
F) filozofická antropologie

max. 3 body

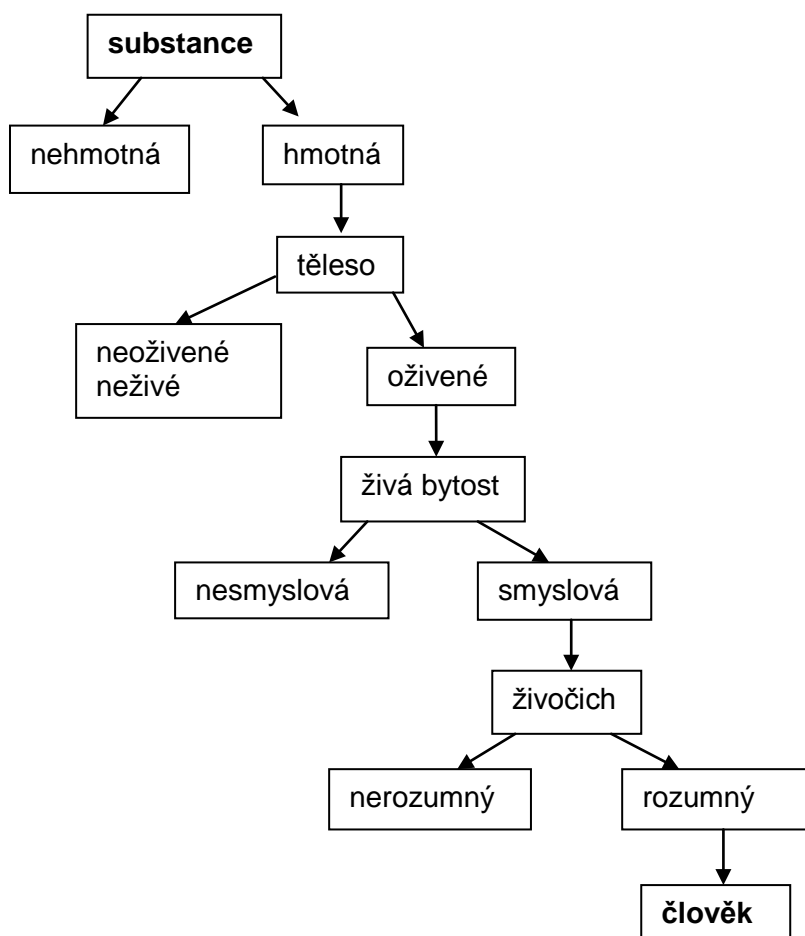
27 Přičadte k uvedeným myšlenkám (27.1–27.4) odpovídající filozofy z nabídky A–F:

- 27.1 Čtyři jsou důkazy o pohybu, které působí obtíže těm, kdo je chtějí vyvracet. První je, že není pohybu, ježto to, co se pohybuje, musí dojít dříve do poloviny cesty, než dojde k cíli [...]. _____
27.2 Učí, že jsou čtyři živly, voda, oheň, vzduch a země, a že jejich příčinou je Láska a Svár [...]. _____
27.3 Praví, že všechno přechází a nic netrvá, a přirovnává věci k toku řeky, říká, že bys nevstoupil dvakrát do téže řeky. _____
27.4 Říká, že počátkem všeho je voda; proto také hlásal, že země leží na vodě. Vše se živí vlhkem a semena všech věcí mají vlhkou povahu [...]. _____

(H. J. Störig, Malé dějiny filozofie, upraveno)

- A) Thalés
B) Hérakleitos
C) Pythagoras
D) Empedoklés
E) Anaximenés
F) Zénón z Eleje

VÝCHOZÍ SCHÉMA K ÚLOZE 28



(Vzhledem k povaze úlohy není zdroj výchozího schématu uveden.)

2 body

28 Jak se nazývá uspořádání uvedené ve výchozím schématu?

- A) Duše světa
- B) Evoluční vývoj
- C) Jákobův žebřík
- D) Porfyriův strom

VÝCHOZÍ TEXT K ÚLOZE 29

Protože je člověk svou přirozeností bytost rozumná, znamená pro člověka život v souladu s přirozenou povahou život rozumný. V tom tkví jediná ctnost. Všechno další, život, zdraví, majetek, čest, nemoc, smrt, chudoba, otroctví, pohana není dobré ani špatné, nýbrž lhostejné.

(H. J. Störig, Malé dějiny filozofie, upraveno)

2 body

29 Který typ etiky popisuje výchozí text?

- A) stoickou
- B) eleatskou
- C) epikurejskou
- D) pythagorejskou

2 body

30 Seřad'te jednotlivé fáze legislativního procesu (A–E) tak, jak za sebou následují:

A) Prezident republiky návrh zákona nepodepsal.

B) Návrh novely zákona o dani z příjmu předložila skupina poslanců.

C) Poslanecká sněmovna nadpoloviční většinou všech poslanců návrh zákona schválila.

D) Poslanecká sněmovna návrh zákona odsouhlasila nadpoloviční většinou přítomných poslanců.

E) Senát nadpoloviční většinou přítomných senátorů návrh zákona ve lhůtě 30 dnů odsouhlasil.

- 30.1 _____
- 30.2 _____
- 30.3 _____
- 30.4 _____
- 30.5 _____

2 body

31 Seřadte jednotlivé fáze občanského soudního řízení (A–F) tak, jak za sebou následují:

A) Soudce jménem republiky vyhlašuje rozsudek.

B) O odvolání rozhodoval odvolací soud a vydal usnesení ve věci samé.

C) Soudce vyslychá stranu žalobce a žalovaného a hodnotí předložené důkazy.

D) Strana žalobce s rozsudkem souhlasí a vzdává se odvolání, strana žalovaná se na místě odvolává.

E) Soudce zahajuje jednání ve věci, v soudní síni jsou přítomni majitelé obou firem a jejich právní zástupci.

F) Firma Kouten a spol. nezaplatila za rekonstrukci výrobní haly 3,5 mil. Kč stavební společnosti STAVMONTAŽ, a.s., a ta podává u Krajského obchodního soudu v Praze návrh žaloby.

- 31.1 _____
31.2 _____
31.3 _____
31.4 _____
31.5 _____
31.6 _____

max. 2 body

32 Rozhodněte o každém z následujících tvrzení, zda je pravdivé (ANO), či nikoli (NE):

- | | A | N |
|--|--------------------------|--------------------------|
| 32.1 Pramenem práva s nejvyšší právní silou v České republice je zákon. | <input type="checkbox"/> | <input type="checkbox"/> |
| 32.2 Právní síla právního předpisu je odvozena od toho, který státní orgán ho vydal. | <input type="checkbox"/> | <input type="checkbox"/> |
| 32.3 Právní síla vyjadřuje postavení právního předpisu v hierarchii pramenů práva. | <input type="checkbox"/> | <input type="checkbox"/> |

VÝCHOZÍ TEXT K ÚLOZE 33

Jana Nováková nastoupí do práce dne 1. 4. 2011 a bude vykonávat práci referentky v DORETO s. r. o., se sídlem Lužná 12 v Kladně. Pracovní poměr bude sjednán na dobu neurčitou. Zkušební doba bude sjednána v délce maximálně tří po sobě jdoucích měsíců ode dne vzniku pracovního poměru. Za vykonanou práci dostane mzdu ve výši 10 000,- Kč měsíčně.

(CERMAT)

2 body

33 Napište název smlouvy, kterou zaměstnavatel bude uzavírat s Janou Novákovou:

2 body

34 Který z následujících subjektů může vykonat uvedený právní úkon?

- A) Emilu Strnadovi je 12 let a může uzavřít kupní smlouvu na prodej svého kola.
- B) Soud rozhoduje o odejmutí práv a povinností u zletilé Jany Kotové z důvodu duševní choroby.
- C) Prokurista v zastoupení firmy NEMAN, s. r. o., pan JUDr. Trkal, kupuje pro firmu na okraji města pozemky s výrobními halami.
- D) Tchán těhotné Sofie Nové sepisuje závěť, ve které uvádí jako jednoho z dědiců i její nenarozené dítě, pokud se narodí živé.

VÝCHOZÍ TEXT K ÚLOZE 35

Situace 1: Pan Vodička se chce dát rozvést.

Situace 2: Pan Novák nesplatil půjčku 3.000,- Kč panu Procházkovi, který na splátce dluhu trvá.

Situace 3: Pan Loun si v obchodě vybral mobilní telefon v ceně 15 000,- Kč a odešel s ním, aniž by jej zaplatil.

(CERMAT)

2 body

35 Která situace bude řešena v trestním řízení?

- A) pouze situace 2
- B) pouze situace 3
- C) pouze situace 2 a 3
- D) všechny uvedené situace

max. 3 body

36 Přiřaďte k následujícím popsaným situacím (36.1–36.4) příslušný právní předpis z nabídky A–F, který danou problematiku upravuje:

36.1 Lukáš Suk si zakoupil batoh. Jak dlouhá je záruční doba? _____

36.2 Alena Kulatá chce dát v práci výpověď. Jak dlouhá je výpovědní lhůta? _____

36.3 Soused Josef Keřka nevrátil peníze, které mu půjčila Eva Holá. Jak bude postupovat soud? _____

36.4 Váš kamarád Martin spáchal trestný čin v nepřítomnosti. Může soud udělit ochranné léčení? _____

- A) trestní řád
- B) trestní zákoník
- C) zákoník práce
- D) zákon o policii
- E) občanský zákoník
- F) občanský soudní řád

max. 2 body

37 Přiřadte k následujícím výroky (37.1–37.3) odpovídající politické ideologie z nabídky A–D:

- 37.1 Úkolem státu je především zajistit minimální materiální standard všem občanům. _____
- 37.2 Úkolem státu je prosazovat zájmy majoritního etnika bez ohledu na zájmy menšin. _____
- 37.3 Úkolem státu je řídit výrobu a distribuci statků a odstranit veškerou majetkovou nerovnost. _____

- A) socialismus
B) liberalismus
C) komunismus
D) nacionalismus

max. 3 body

38 Rozhodněte o každém z následujících tvrzení, zda je pravdivé (ANO), či nikoli (NE):

- | | A | N |
|--|--------------------------|--------------------------|
| 38.1 Kraje jsou základními územními samosprávnými celky. | <input type="checkbox"/> | <input type="checkbox"/> |
| 38.2 Vyšší územní samosprávný celek je samostatně spravován zastupitelstvem. | <input type="checkbox"/> | <input type="checkbox"/> |
| 38.3 Vytvořit nebo zrušit vyšší územní samosprávný celek lze jen rozhodnutím vlády. | <input type="checkbox"/> | <input type="checkbox"/> |
| 38.4 Stát může zasahovat do činnosti územních samosprávných celků pouze tehdy, vyžaduje-li to ochrana zákona, a jen způsobem stanoveným zákonem. | <input type="checkbox"/> | <input type="checkbox"/> |

max. 2 body

39 Rozhodněte o každém z následujících tvrzení, zda je pravdivé (ANO), či nikoli (NE):

- | | A | N |
|---|--------------------------|--------------------------|
| 39.1 Aktivní volební právo do Poslanecké sněmovny Parlamentu ČR má pouze osoba starší 21 let. | <input type="checkbox"/> | <input type="checkbox"/> |
| 39.2 Pasivní volební právo do Senátu Parlamentu ČR má pouze občan ČR, který má právo volit a dosáhl věku 40 let. | <input type="checkbox"/> | <input type="checkbox"/> |
| 39.3 Aktivní volební právo do Senátu Parlamentu ČR má pouze osoba starší 18 let, s českým občanstvím a způsobilostí k právním úkonům. | <input type="checkbox"/> | <input type="checkbox"/> |

2 body

40 Které z následujících tvrzení platí pro demokratickou společnost?

- A) Každá forma nonkonformní politické participace je nelegální.
- B) Občan se může podílet na politickém životě obce jen prostřednictvím voleb.
- C) Účast na politickém dění je možná pouze prostřednictvím státem povolených politických stran.
- D) Politická participace, která je v rozporu s platnými zákony, je nepřípustná, bez ohledu na cíl, který prosazuje.

VÝCHOZÍ TEXT K ÚLOZE 41

Poslanecká sněmovna včera na své pravidelné schůzi schválila novelu ústavního zákona, kterou již dříve Senát vrátil s připomínkami a také prezident republiky návrh vetoval.

(CERMAT)

2 body

41 Jaký počet hlasů byl potřeba ke schválení novely ve výchozím textu?

- A) jedna třetina všech poslanců
- B) dvě pětiny všech poslanců
- C) nadpoloviční většina přítomných poslanců
- D) tři pětiny všech poslanců

2 body

42 Jaká je minimální procentuální hranice z celkového počtu platných odevzdaných hlasů voličů, aby samostatně kandidující politická strana byla zvolena do Poslanecké sněmovny Parlamentu ČR?

- A) 5 % hlasů
- B) 10 % hlasů
- C) 20 % hlasů
- D) 51 % hlasů

VÝCHOZÍ OBRÁZKY K ÚLOZE 43



(www.google.cz)

2 body

43 Jeden z vyobrazených československých prezidentů byl představitelem demokratického politického zřízení.

Napište jeho jméno a příjmení:

VÝCHOZÍ MAPA K ÚLOZE 44



(www.google.cz)

2 body

44 Napište název organizace, jejíž členské státy jsou na mapě označeny černě:

VÝCHOZÍ TEXT K ÚLOZE 45

Je orgánem iniciativním, výkonným a kontrolním.
Je exekutivní složkou Evropské unie, má 27 členů, sídlí v Bruselu a funguje na principu vládního kabinetu.
Iniciuje vznik nové legislativy a dohlíží na dodržování unijních smluv.
Zastupuje Evropskou unii navenek.
Udržuje diplomatické styky a sjednává mezinárodní smlouvy.
Spravuje z převážné části rozpočet Evropské unie.

(Jak funguje Evropská unie, Evropská dokumentace, upraveno)

2 body

45 Napište oficiální název úřadu, který je popsán ve výchozím textu:

VÝCHOZÍ TEXT K ÚLOZE 46

Bylo odsouzeno americké obchodní embargo vůči Kubě a Spojené státy byly vyzvány k jeho zrušení. USA ovšem zrušení embarga podmiňují nastartováním demokratických reforem na Kubě. O středním kroku odsoudit embargo bylo rozhodnuto hlasováním: 187 zemí bylo pro, 3 hlasovaly proti – Spojené státy, Izrael a Palau (nezávislý stát volně přidružený k USA).

(www.zahranicni.ihned.cz, upraveno)

2 body

46 O kterém z následujících orgánů se píše ve výchozím textu?

- A) Rada Evropy
 - B) Evropský parlament
 - C) Rada bezpečnosti OSN
 - D) Valné shromáždění OSN
-

2 body

47 Který z projektů je zaměřen na oblast humanitární pomoci?

- A) podpora domácí produkce potravin
 - B) prevence HIV/AIDS šířením kondomů
 - C) zřizování škol z důvodu zvyšování gramotnosti
 - D) distribuce léků a potravin v důsledku zemětřesení
-

2 body

48 Ve které z následujících možností jsou uvedeny jen státy, které jsou stálými členy Rady bezpečnosti OSN?

- A) Čína, Rusko
- B) Kanada, Rusko
- C) Francie, Německo
- D) Německo, Velká Británie

VÝCHOZÍ TEXT K ÚLOZE 49

Situace v Etiopii v otázce zásobování lidí kvalitními potravinami a celkového rozvoje zemědělské produkce je stále jedna z nejhorších na světě. Mezi důvody tohoto stavu patří vysoká míra nárůstu populace, nedostatečná infrastruktura a především vyčerpání půdy a velké změny klimatu. Tam, kde se nedostaví potřebné deště, zůstává obyvatelstvo závislé na potravinové pomoci. Na hranici podvýživy balancuje každý rok 20 až 40 procent z celkových 64 milionů etiopských obyvatel, zvláště na venkově. Zároveň je zřejmé, že zahraniční dodávky potravin situaci dlouhodobě neřeší, země se musí učit uživit se sama a zvládat problémy vlastními silami.

(Současný svět, Člověk v tísní)

2 body

49 Které z následujících tvrzení odpovídá výchozímu textu?

- A) Díky zahraniční pomoci se situace v Etiopii dlouhodobě zlepšuje.
- B) Na hranici podvýživy žije každý rok aspoň polovina obyvatel Etiopie.
- C) Situace v zemi je konečně vyřešena dodávkami zahraničních potravin.
- D) Mezi příčiny špatné situace v zásobování kvalitními potravinami patří nárůst natality.

max. 2 body

50 Rozhodněte o každém z následujících tvrzení, zda je pravdivé (ANO), či nikoli (NE):

- | | A | N |
|--|--------------------------|--------------------------|
| 50.1 Česká republika je členem EU od 1. 1. 2006. | <input type="checkbox"/> | <input type="checkbox"/> |
| 50.2 České předsednictví v Radě EU bylo zahájeno 1. ledna 2009. | <input type="checkbox"/> | <input type="checkbox"/> |
| 50.3 Rumunsko a Bulharsko se staly roku 2007 nejmladšími členy EU. | <input type="checkbox"/> | <input type="checkbox"/> |

ZKONTROLUJTE, ZDA JSTE DO ZÁZNAMOVÉHO ARCHU UVEDL/A VŠECHNY ODPOVĚDI.