

# NĚMECKÝ JAZYK

základní úroveň obtížnosti

NJMZD11COT02

DIDAKTICKÝ TEST – POSLECH, ČTENÍ A JAZYKOVÁ KOMPETENCE

Maximální bodové hodnocení: 63 bodů  
Hranice úspěšnosti: 44 %

## 1 Základní informace k zadání zkoušky

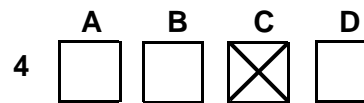
- Didaktický test obsahuje 63 úloh.
- Časový limit pro řešení didaktického testu je uveden na záznamovém archu.
- Povolené pomůcky: pouze psací potřeby.
- U každé části je uvedena váha části/úlohy v bodech, např.:  
5 bodů/1 bod = v celé části můžete získat nejvýše 5 bodů, za jednu správnou odpověď získáte 1 bod.
- U všech úloh/podúloh je právě jedna odpověď správná.
- Za nesprávnou nebo neuvedenou odpověď se body neodečítají.
- Odpovědi pište do záznamového archu.
- Poznámky si můžete dělat do testového sešitu, nebudou však předmětem hodnocení.
- Nejednoznačný nebo nečitelný zápis odpovědi bude považován za chybné řešení.

## 2 Pravidla správného zápisu odpovědí

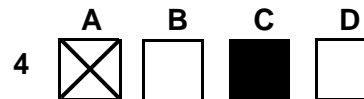
- Odpovědi zaznamenávejte modrou nebo černou propisovací tužkou, která píše dostatečně silně a nepřerušovaně.
- Hodnoceny budou pouze odpovědi uvedené v záznamovém archu.

## 2.1 Pokyny k uzavřeným úlohám

- Odpověď, kterou považujete za správnou, zřetelně zakřížkujte v příslušném bílém poli záznamového archu, a to přesně z rohu do rohu dle obrázku.



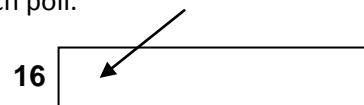
- Pokud budete chtít následně zvolit jinou odpověď, zabarvíte pečlivě původně zakřížkované pole a zvolenou odpověď vyznačíte křížkem do nového pole.



- Jakýkoli jiný způsob záznamu odpovědí a jejich oprav bude považován za nesprávnou odpověď.
- Pokud zakřížkujete více než jedno pole, bude vaše odpověď považována za nesprávnou.

## 2.2 Pokyny k otevřeným úlohám

- Odpovědi pište čitelně do vyznačených bílých polí.



- Povoleno je psací i tiskací písmo a číslice.
- Při psaní odpovědí rozlišujte velká a malá písmena.
- Pokud budete chtít následně zvolit jinou odpověď, pak původní odpověď přeškrtněte a novou odpověď запиšte do stejného pole. Vaše odpověď nesmí přesáhnout hranice vyznačeného pole.

**Testový sešit neotvírejte, počkejte na pokyn!**

# POSLECH

## 1. ČÁST

## ÚLOHY 1–4

4 body/1 bod

Uslyšíte **čtyři** krátké nahrávky. Nejprve uslyšíte otázku a poté vyslechnete nahrávku. Na základě vyslechnutých nahrávek **vyberte** k úlohám 1–4 vždy jeden správný obrázek A–C.

1 Wann kann Frau Jürgens zu Herrn Nowak gehen?

A)



B)



C)



2 Wo hat die Mutter ihre Hausschlüssel gefunden?

A)



B)

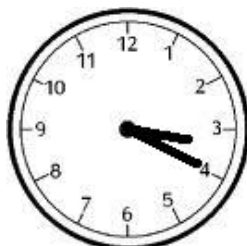


C)

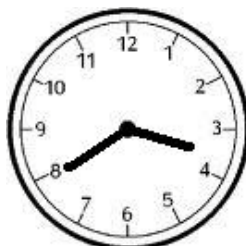


3 Um wie viel Uhr fährt Anette mit dem Zug?

A)



B)



C)

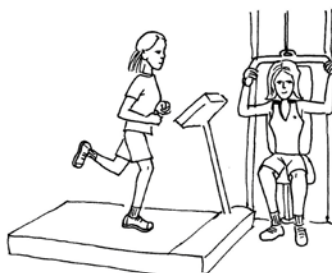


4 Wohin gehen Linda und Lena vor dem Mittagsessen?

A)



B)



C)



Uslyšíte uvítání hostů na výletní lodi. Na základě vyslechnuté nahrávky **rozhodněte**, zda jsou tvrzení v úlohách **5–12 pravdivá (P)**, nebo **nepravdivá (N)**.

- |  | P                        | N                        |
|--|--------------------------|--------------------------|
| 5 Das Schiff ist 345 Meter lang.                   | <input type="checkbox"/> | <input type="checkbox"/> |
| 6 Die Fahrt beginnt in England.                    | <input type="checkbox"/> | <input type="checkbox"/> |
| 7 Die ganze Fahrt dauert 6 Tage.                   | <input type="checkbox"/> | <input type="checkbox"/> |
| 8 Wer die Stadt besuchen will, muss sich anmelden. | <input type="checkbox"/> | <input type="checkbox"/> |
| 9 Während der Fahrt soll das Wetter schön sein.    | <input type="checkbox"/> | <input type="checkbox"/> |
| 10 Für alle Attraktionen muss man bezahlen.        | <input type="checkbox"/> | <input type="checkbox"/> |
| 11 Jeder Reisende bekommt zwei Kinokarten gratis.  | <input type="checkbox"/> | <input type="checkbox"/> |
| 12 Der Arzt befindet sich auf Deck 7.              | <input type="checkbox"/> | <input type="checkbox"/> |

Uslyšíte telefonický rozhovor dívky a vedoucího tenisového tábora. Na základě vyslechnuté nahrávky **doplňte** chybějící informace na vynechaná místa v úlohách **13–19**. V odpovědích použijte **nejvýše 3 slova**. Čísla můžete zapisovat číslicemi. První úloha slouží jako **vzor (0)**.

**ANMELDEFORMULAR FÜR DAS TENNISCAMP**Name: (0) Ulrike Meißner

Spielniveau: (13) \_\_\_\_\_

Telefonnummer: (14) \_\_\_\_\_

Geburtsjahr: (15) \_\_\_\_\_

Art der Unterkunft: (16) \_\_\_\_\_

Art des Abendessens: (17) \_\_\_\_\_

Tag der Abfahrt: (18) \_\_\_\_\_

Farbe des T-Shirts für Ulrike: (19) \_\_\_\_\_

Uslyšíte **čtyři** krátké nahrávky. Nejprve uslyšíte otázku a poté vyslechnete nahrávku. Na základě vyslechnutých nahrávek **vyberte** k úlohám **20–23** vždy jednu správnou odpověď **A–C**.

**20 Was ist auf der Autobahn A4 passiert?**

- A) Ein LKW hat Lebensmittel verloren.
- B) Dort ist Stau wegen einer Baustelle.
- C) An der Grenze sind lange Wartezeiten.

**21 Wie war der Professor bei der Prüfung?**

- A) müde
- B) nervös
- C) unfreundlich

**22 Wo endet das gemeinsame Programm der Gruppe?**

- A) vor dem Fernsehturm
- B) vor der Museumsinsel
- C) vor dem Brandenburger Tor

**23 Was empfiehlt Karola ihrem Mann?**

- A) Hähnchen
- B) Entenbrust
- C) Schweinebraten



**NÁSLEDUJE SUBTEST ČTENÍ A JAZYKOVÁ KOMPETENCE.  
NEOTÁČEJTE! VYČKEJTE NA POKYN ZADAVATELE!**

## ČTENÍ A JAZYKOVÁ KOMPETENCE

5. ČÁST

ÚLOHY 24–28

5 bodů/1 bod

Přečtěte si **pět** krátkých textů. Na základě informací v textech **vyberte** k úlohám **24–28** vždy jednu správnou odpověď **A–D**.

Der Bürgermeister der sibirischen Stadt Megion hat 25 Sätze zusammengestellt, die die Angestellten des Wohnungsamts nicht mehr sagen dürfen. Dazu gehören: „Ich weiß nicht“, „Das geht nicht!“ und „Da können wir nichts machen“. Er will, dass seine Angestellten denken, bevor sie sprechen. Außerdem müssen sie verstehen, dass sie dazu da sind, die Probleme der Bevölkerung zu lösen. Und das größte Problem der Stadtbewohner ist es, eine Wohnung zu finden. Deshalb wenden sich die meisten auf der Suche nach einer Wohnung an das Wohnungsamt.

(www.sowieso.de, upraveno)

**24 Welche Überschrift passt am besten zum Text?**

- A) Neue Regeln für Angestellte
- B) Sprechverbot für Angestellte
- C) Angestellte auf Wohnungssuche
- D) Neue Angestellte im Wohnungsamt

### **Tamburello**

Jugendliche haben ein neues Ballspiel entdeckt – und sind begeistert. Tamburello kommt aus Italien und gewinnt auch in Deutschland immer mehr Freunde. Man spielt es mit einem Schläger, der wie eine Handtrommel – ein Tamburin – aussieht, und mit einem weichen Tennisball. Einziges Problem: Die Schläger gibt es noch nicht in den deutschen Sportgeschäften. Man muss sie in Italien bestellen. Trotzdem gibt es auch schon in Deutschland den ersten Tamburello-Verein, wo man sich online registrieren kann. Mitglied ist man hier im Unterschied zu anderen Vereinen kostenlos. Einige Jugendliche haben sich in Italien sogar einen Tamburello-Dress gekauft, denn die werden in Deutschland auch noch nicht angeboten.

(www.juma.de, upraveno)

**25 Welche Information entspricht dem Text?**

- A) Deutsche Sportgeschäfte bieten Tamburine an.
- B) In Deutschland kann man Tamburello-Dresse kaufen.
- C) Deutsche können die Schläger nur im Ausland kaufen.
- D) In dem deutschen Tamburello-Verein muss man Gebühren bezahlen.

**Neue Tier- und Pflanzenarten entdeckt**

Die Forscher der Naturschutzorganisation WWF haben sich im Dschungel in Vietnam genau umgesehen. Dort gibt es besonders viele seltene Tier- und Pflanzenarten. Jetzt haben die Wissenschaftler dort insgesamt elf neue Arten entdeckt. Unter ihnen sind zwei Vögel, eine bisher unbekannte Schlange und acht neue Pflanzenarten. Einige der entdeckten Arten besitzen außerdem interessante Eigenschaften. Einer der entdeckten Vögel fliegt ungewöhnlich schnell. Drei der gefundenen Pflanzen haben nur Blüten, aber keine Blätter. Und eine neue Palmenart hat nahezu schwarze Blüten.

([www.nachrichtenfuerkinder.de](http://www.nachrichtenfuerkinder.de), upraveno)

**26 Wie viele neue Tierarten haben die Wissenschaftler gefunden?**

- A) 1
- B) 2
- C) 3
- D) 11

**Bibiana Steinhaus, erste Schiedsrichterin<sup>1</sup>**

Bibiana Steinhaus ist die erste Schiedsrichterin im Profi-Fußball der Männer. Ihr Debüt feierte die 28-jährige Polizistin im September 2007. Man konnte erwarten, dass sie unsicher, nervös und passiv sein wird. Aber ihr Auftritt war sachlich, Spielern gegenüber war sie nicht zu hart, kritische Situationen löste sie mit einem Lächeln. Ungerechte Entscheidungen traf sie nicht. „In einigen Situationen wirkte sie zwar noch nicht ganz sicher, aber man konnte bereits merken, dass sie künftige Spiele sehr souverän und klar leiten wird“, sagte der Psychologe der Nationalmannschaft Hans Bach nach dem Spiel.

(*Deutschland 3/2008, upraveno*)

<sup>1</sup> die Schiedsrichterin: rozhodčí

**27 Wie war Bibiana bei ihrem ersten Auftritt als Schiedsrichterin?**

- A) nervös und passiv
- B) hart und ungerecht
- C) sicher und souverän
- D) freundlich und korrekt

**Schülerverein**

Zehn Freiburger Schüler hatten die Nase voll von Unterricht im 45-Minuten-Takt. Deshalb gründeten sie einen Verein und beschlossen, nicht nur in ihrer Freizeit gemeinsam für ihr Abitur zu lernen. Neun Stunden am Tag verbringen sie jetzt zusammen: Sie lesen Abi-Bücher durch, erklären sich gegenseitig schwierigen Stoff und diskutieren über die Umwelt. Zwischendrin wird zur Entspannung ein bisschen getanzt. Die zehn Schüler sind von ihrem Konzept überzeugt, das Ministerium nicht. Ob es eine gute Idee war, wird sich im nächsten Jahr an den Abiturnoten der Schüler ablesen lassen. Und vielleicht schreiben sie ja dann dank ihren Erfahrungen auch einmal neue Schulbücher.

([www.geo.de](http://www.geo.de), upraveno)

**28 Warum gründeten die Schüler den Verein?**

Sie wollten:

- A) gemeinsam lernen.
- B) gemeinsam tanzen.
- C) neue Lehrbücher schreiben.
- D) aktuelle Umweltfragen lösen.

Přečtěte si tvrzení v úlohách 29–38 a informace o muzeích v Berlíně. Na základě informací v textu **rozhodněte**, zda jsou tvrzení **pravdivá (P)**, nebo **nepravdivá (N)**.

- |  | P                        | N                        |
|--|--------------------------|--------------------------|
| 29 Alexander von Humboldt gründete das Ägyptische Museum.                                      | <input type="checkbox"/> | <input type="checkbox"/> |
| 30 Das Museum befand sich von Anfang an in einem eigenen Gebäude.                              | <input type="checkbox"/> | <input type="checkbox"/> |
| 31 Die Büste der Königin Nofretete war ein Geschenk an das Museum.                             | <input type="checkbox"/> | <input type="checkbox"/> |
| 32 Ein Teil der Exponate befand sich während dem Krieg in Thüringen.                           | <input type="checkbox"/> | <input type="checkbox"/> |
| 33 Heute befindet sich die Sammlung im Neuen Museum.   | <input type="checkbox"/> | <input type="checkbox"/> |
| 34 Führungen für Sonderausstellungen sind ohne Anmeldung möglich.                              | <input type="checkbox"/> | <input type="checkbox"/> |
| 35 Die Ausstellung „Kunst oder Technik?“ kann man während der Museumsnacht kostenlos besuchen. | <input type="checkbox"/> | <input type="checkbox"/> |
| 36 Workshops für Schulen finden während der öffentlichen Besucherzeiten statt.                 | <input type="checkbox"/> | <input type="checkbox"/> |
| 37 Gruppen mit 15 Personen bezahlen pro Besucher 7,50 Euro für die Tageskarte.                 | <input type="checkbox"/> | <input type="checkbox"/> |
| 38 Die Super-Jahreskarte gilt auch für die Ausstellung über Tutanchamon.                       | <input type="checkbox"/> | <input type="checkbox"/> |

## Berliner Museen – Altes Museum, Nationalgalerie, Ägyptisches Museum

### **Aus der Geschichte des Ägyptischen Museums**

Die Idee zur Gründung des Museums stammte von Alexander von Humboldt, gegründet wurde es aber von König Friedrich Wilhelm III. Zuerst war das Museum provisorisch untergebracht. Einige Jahre später, 1850, erhielt es zum ersten Mal ein eigenes neues Gebäude auf der Museumsinsel. Dieses Gebäude ist heute als das Neue Museum bekannt. Das wohl bekannteste Exponat der Sammlung, die Büste der ägyptischen Königin Nofretete, erhielt das Museum im Jahre 1920. Wer die Büste schenkte, ist bis heute nicht bekannt. Der Spender wollte anonym bleiben.

Das Neue Museum wurde während dem zweiten Weltkrieg stark beschädigt. Die Sammlung wurde an verschiedene Orte gebracht. Die Büste der Nofretete überlebte zusammen mit einem kleineren Teil der Sammlung den Krieg auf einem Bauernhof in Thüringen und wurde später nach Wiesbaden gebracht. Der Hauptteil der Sammlung befand sich in Ost-Berlin und wurde ab 1958 im Bode-Museum wieder ausgestellt.

Nach 1990 wurde die ganze Sammlung wieder in einem Gebäude untergebracht. Im August 2005 zog sie aus Charlottenburg auf die Museumsinsel zurück, zuerst ins Alte Museum, dann wieder ins rekonstruierte Neue Museum.

### Allgemeine Öffnungszeiten

Mo	10:00 Uhr	-	18:00 Uhr
Di	10:00 Uhr	-	15:00 Uhr
Mi	10:00 Uhr	-	18:00 Uhr
Do	10:00 Uhr	-	22:00 Uhr
Fr	10:00 Uhr	-	18:00 Uhr
Sa	10:00 Uhr	-	18:00 Uhr
So	10:00 Uhr	-	18:00 Uhr



### **Ausstellungen**

Altes Museum  
Nationalgalerie  
Neues Museum  
Bode-Museum  
Ägyptisches Museum  
Pergamonmuseum

### Sonderausstellungen

**Altes Museum:** *Die Welt des Tutanchamon*  
Eine faszinierende Ausstellung über Leben und Tod des Pharaos: April bis Juni  
Entdecken Sie die Welt des Pharaos. Nutzen Sie unsere kostenlosen Führungen. Bitte melden Sie sich vorher an.

**Nationalgalerie:** *Leonardo da Vinci – Kunst oder Technik?*

Eine spannende Sammlung für alle, die sich für die technischen Erfindungen des Künstlers interessieren: August bis Oktober  
Wir bitten Sie unbedingt um rechtzeitige Reservierung der Führungen!

### Museumsnacht

Am letzten Donnerstag im September findet wieder unsere Museumsnacht statt. Eintritt ab 22.00 Uhr für alle frei.  
Gilt auch für Sonderausstellungen.

### Tageskarte „Berliner Museen“

15,00 Euro, ermäßigt 7,50 Euro  
(ohne Sonderausstellungen)

Freier Eintritt für Kinder bis 8 Jahre.  
Schüler, Studenten, Rentner und Gruppen ab 10 Personen zahlen den ermäßigten Preis.

### Jahreskarte für Dauerausstellungen

40,00 Euro, ermäßigt 20,00 Euro  
(ohne Sonderausstellungen)  
Diese Karte ist nicht übertragbar.

Super-Jahreskarte für 60,00 Euro  
(ohne Sonderausstellungen)  
Diese Karte ist übertragbar.

### Sonderangebot für Schulen

Das Alte Museum bietet regelmäßig Workshops für Schüler. Von Montag bis Freitag von 8–10 Uhr lernen sie so die Welt des alten Ägyptens interaktiv kennen.

([www.smb.museum](http://www.smb.museum), [www.wikipedia.org](http://www.wikipedia.org), *upraveno*)

Přečtěte si článek o skateboardistovi Manuelovi. Na základě informací v textu **vyberte** k úlohám **39–43** vždy jednu správnou odpověď **A–D**.

## 18-jähriger Tiroler auf dem Skateboard

Wenn das Wetter schön ist und die Straßen trocken, sind die Skater los. Dieser Sport kam von den USA nach Europa und begeistert seitdem viele Jugendliche: Auch der 18-jährige Manuel Niese beschäftigt sich seit 9 Jahren mit dieser Sportart. Heute ist er der erfolgreichste Österreicher im Skateboarden. „Was ich toll finde, Skateboarden kann man praktisch überall lernen. Die unerfahrenen Skateboardfahrer nützen Treppen, die erfahrenen Parkbänke, um ihre Kunststücke auszuprobieren. Mein Anfang ist jedoch mit der Skaterhalle meines Onkels in Tirol verbunden.“ Heute ist der 18-jährige schon so gut, dass er im Wiener Skaterpark Erwachsene unterrichtet.

„Skateboard fahren ist wie ein Spiel. Das Ziel ist, jeden Tag besser zu werden und mehr Tricks zu lernen. Dabei darf Fantasie nicht fehlen“, sagt Manuel. „Das Wichtigste ist ein bisschen Geduld zu haben. Man darf nicht enttäuscht sein, wenn die Tricks nicht gleich klappen. Spaß macht mir vor allem, wenn ich zusammen mit meinen Freunden üben kann. Manche kaufen sich immer die modernsten Boards, denn damit können sie bessere Tricks zeigen. Aber das ist für mich nicht das Wichtigste.“

Was mir auch richtig Spaß macht, mit dem Brett richtig Gas zu geben. „Der Geschwindigkeitsrekord für Skateboards liegt bei 55 Stundenkilometern. Mein Freund hat fast 45 geschafft, ich bin bei 43 geblieben, möchte aber auf jeden Fall einmal die Geschwindigkeit von 50 Stundenkilometern erreichen.“

Und wie ist es bei dieser Sportart mit Verletzungen und Schäden? „Es ist klar, dass es bei diesem Sport auch manchmal zu Verletzungen kommt. Viele meiner Kollegen beschwerten sich über Rückenschmerzen. Ich habe mich schon mal am Kopf verletzt, aber es war nicht so tragisch, ich hatte einen Helm auf. Bei dem Training hatte ich auch mehrmals Probleme mit den Schultern. Oft spielt die Konzentration eine wichtige Rolle. Einmal habe ich mich bei einem Salto überschätzt und mein Knie schlimm verdreht. Dann war ich einige Wochen im Krankenhaus. Das war bis jetzt die größte Komplikation in meinem Sportleben.“

Bei dem letzten Wettbewerb in Tirol belegte Manuel den ersten Platz. Deshalb darf er im nächsten Frühling bei einer Skateboard-Show in Amerika seine Heimat Österreich repräsentieren. Eine Karriere als Profi-Skater lockt ihn dabei nicht. Lieber will er die Aufnahmeprüfungen an der Wiener Sportuniversität ablegen. Seine berufliche Zukunft als Sportmanager ist ihm nämlich sehr wichtig. Um sich gut auf das Studium vorbereiten zu können, hat er sogar das Angebot, bereits jetzt kleine Kinder in seiner Heimatstadt zu trainieren, abgesagt.

*(JÖ 11/2006, upraveno)*

**39 Wo hat Manuel mit dem Skateboarden angefangen?**

- A) auf Treppen
- B) auf Parkbänken
- C) in einer Skaterhalle
- D) in einem Skaterpark

**40 Was gefällt Manuel beim Skateboarden am meisten?**

Wenn er:

- A) Fantasie benutzen kann.
- B) mit anderen Skatern übt.
- C) den anderen Tricks zeigt.
- D) ein neues Board ausprobieren kann.

**41 Wie viele Kilometer pro Stunde ist Manuel maximal gefahren?**

- A) 43
- B) 45
- C) 50
- D) 55

**42 Welches Körperteil hat sich Manuel am schlimmsten verletzt?**

- A) Knie
- B) Kopf
- C) Rücken
- D) Schulter

**43 Welche Pläne hat Manuel für die Zukunft?**

Er möchte:

- A) an der Uni studieren.
- B) Berufssportler werden.
- C) kleine Kinder trainieren.
- D) an dem Wettkampf in Tirol teilnehmen.

Přečtěte si **pět** požadavků na bydlení a inzeráty, ve kterých se nabízejí byty a domy. Na základě informací v textech **přiřadte** k úlohám **44–48** vždy jeden inzerát z nabídky **A–G**. **Dva** inzeráty jsou **navíc** a nebudou použity.

**44 Carla und Mark** \_\_\_\_\_

Junges Ehepaar mit zwei Kindern sucht für sofort Umzug mindestens 3-Zimmer-Wohnung in ruhiger Lage. Sie möchten nicht mehr als 1.000,- Euro Miete/Monat bezahlen.

**45 Familie Nowak** \_\_\_\_\_

Familie mit Kind sucht Vier-Zimmer-Mietwohnung. Sie wollen eine Altbauwohnung in einem Randgebiet. Umzug in 6 Monaten.

**46 Julia** \_\_\_\_\_

Single sucht Wohnung zum Kauf, Garage und Balkon sind Bedingung. Sie soll nicht kleiner als 50 m<sup>2</sup> sein. Umzug in 3 Monaten.

**47 Herbert** \_\_\_\_\_

Geschäftsmann sucht mindestens 2-Zimmer-Mietwohnung im Stadtzentrum oder in verkehrsgünstiger Lage, in einem repräsentativen Mehrfamilienhaus.

**48 Katharina und Frank** \_\_\_\_\_

Kinderloses Ehepaar sucht kleine alte Wohnung in ruhiger Lage zum Kauf. Das Ehepaar möchte die Wohnung gern selbst renovieren.

A)

Verkaufen Wohnungen ab 50 m<sup>2</sup> mit Balkon und Garage in ruhiger Lage. Verkehrsgünstig – Flughafen, Stadtzentrum, Stadtpark einfach und schnell zu erreichen. Wohnviertel mit Sport- und Einkaufsmöglichkeiten. Baubeginn nächstes Jahr. Übergabe zwölf Monate später. Kaufen Sie Ihre neue Wohnung schon heute!

B)

Bieten letzte freie Neubauwohnungen in ruhiger Lage. Ein- oder Zweizimmerwohnungen, Bad, Balkon, Garage. Fläche 38–76 m<sup>2</sup>. Garten vor dem Haus oder Terrasse. Wohnungspreis ab 1.660 Euro/m<sup>2</sup>. Verkauf über das Immobilienbüro oder direkt bei uns: Schöner Wohnen, GmbH, Parkallee 121. Nutzen Sie Ihre Chance, wohnen Sie schon in zwei Monaten besser.

C)

Suchen neue Mieter für eine freie Wohnung in attraktivem Mehrfamilienhaus in Stadtparknähe. Kein Verkehr! Wohnfläche 105 m<sup>2</sup>, zwei Schlafzimmer, große, offene Wohnküche. Gemeinsamer Garten, Kindergarten und Schule in der Umgebung. Eilt! Bei schneller Antwort Miete nur achthundert Euro einschließlich Wasser, Heizung und Gas.

D)

Wir haben IHRE Wohnung! Wenn Sie am Stadtrand wohnen möchten, ohne Autos und Lärm, dann sind Sie bei uns richtig. Große Auswahl an kleinen Wohnungen, z.B. 2-Zimmer-Wohnung in einem Altbau aus der zweiten Hälfte des 20. Jahrhunderts. Renovierung dringend notwendig. Kleiner Garten vor dem Haus, Gemüsegarten hinter dem Haus. Billig zu verkaufen!

E)

Vermiete ab sofort zwei freie Wohnungen in Jugendstilvilla aus dem Jahr 1910. 78 m<sup>2</sup>, Bad, Küche, Schlafzimmer, Wohnzimmer. Eigener Hauseingang. Garage. Kein eigener Garten, aber Gartenbenutzung möglich. Keine Familien mit Kindern. Zentrum in 10 Minuten zu erreichen, Stadtpark in der Nähe. Einkaufsmöglichkeiten im Wohnviertel. Mietpreis auf Anfrage. Interessenten melden sich bitte bei Fam. Weber.

F)

Neue Mieter gesucht! Vermiete neu renovierte Altbauwohnung am Stadtrand. Vier Zimmer, Bad, Küche. Zwei Balkone. Bushaltestelle und Straßenbahnhaltstelle in der Nähe, nur fünfzehn Minuten ins Zentrum. Frei in einem halben Jahr. Miete 1000,- Euro ohne Nebenkosten. Bei Interesse auch möbliert. Telefon: 45 86 09 09. Bitte erst nach 18 Uhr anrufen.

G)

Biete gemütliche, luxuriöse 2-Zimmer-Wohnung. Fläche 42 m<sup>2</sup>. Zwei Balkons, Garage und Garten vorhanden. Modern eingerichtet, ruhige Lage im neuen Wohnpark am Stadtrand. Bushaltestelle nur 200 m entfernt, 40 Minuten bis ins Stadtzentrum. Sofort zu vermieten. Interessenten können sich näher informieren unter [www.wohnpark.de](http://www.wohnpark.de). Miete bitte direkt beim Vermieter anfragen!

(CERMAT)

Přečtěte si článek o dovolené na venkově. Na základě textu **vyberte** k úlohám **49–63** vždy jednu správnou odpověď **A–C**.

## Ferien auf dem Bauernhof

Es handelt sich nicht um ein Phänomen der letzten Zeit. Ferien auf dem Bauernhof, das gibt es schon fast zwanzig (49) \_\_\_\_\_. Besonders bei Familien mit (50) \_\_\_\_\_ Kindern sind sie sehr beliebt. Im letzten Jahr verbrachten mehr als 600.000 Deutsche ihre Ferien (51) \_\_\_\_\_ dem Land; fast die Hälfte (52) \_\_\_\_\_ waren Kinder. Und die meisten waren sehr zufrieden, wie Reporter einer großen Zeitung vor zwei Monaten (53) \_\_\_\_\_ haben.

Natürlich spielt auch der Preis eine Rolle. Eine Familie mit zwei Kindern (54) \_\_\_\_\_ im Durchschnitt für einen vierzehntägigen Aufenthalt etwa 800 Euro aus. Das ist, im Vergleich zu anderen Urlaubsangeboten, nicht teuer. Vor allem gefielen diesen Feriengästen die freundliche Atmosphäre, die Ruhe und die Landschaft. Die meisten Gäste finden wichtig, (55) \_\_\_\_\_ Tiere da sind. Deshalb wünschen sie sich einen Bauernhof, der noch in Betrieb ist. Zu (56) \_\_\_\_\_ richtigen Bauernhof gehören eben Hühner, Gänse, Schweine, Pferde und natürlich Kühe, (57) \_\_\_\_\_ die Kinder lernen, wo die Milch herkommt. Einige Gäste möchten auf dem Bauernhof (58) \_\_\_\_\_. Doch das haben die Landwirte nicht so gern, (59) \_\_\_\_\_ dabei sind schon zu viele Unfälle geschehen. Einige Bauernhöfe bieten auch Sportmöglichkeiten (60) \_\_\_\_\_ Reiten, Tennisspielen oder Schwimmen an. Viele Gäste nutzen dieses Angebot (61) \_\_\_\_\_.

Und wie erfährt man, auf (62) \_\_\_\_\_ Bauernhöfen man Ferien machen kann? Man kann sich (63) \_\_\_\_\_ einem Reisebüro informieren, aber die meisten Feriengäste haben von Freunden oder Bekannten eine gute Adresse bekommen.

*(www.ralf-kinas.de, upraveno)*

- 49 A) Jahr B) Jahre C) Jahren
- 50 A) kleinere B) kleineren C) kleinerer
- 51 A) auf B) an C) in
- 52 A) dabei B) daraus C) davon
- 53 A) herausfanden B) herausfinden C) herausgefunden
- 54 A) geben B) gibt C) gebt
- 55 A) dass B) ob C) weil
- 56 A) einem B) einen C) einer
- 57 A) wenn B) dass C) damit
- 58 A) helfen B) machen C) teilnehmen
- 59 A) da B) denn C) weil
- 60 A) als B) wie C) zu
- 61 A) froh B) lieb C) gern
- 62 A) welcher B) welche C) welchen
- 63 A) bei B) durch C) mit

---

ZKONTROLUJTE, ZDA JSTE DO ZÁZNAMOVÉHO ARCHU UVEDL/A VŠECHNY ODPOVĚDI.