

ČESKÝ JAZYK

V ÚPRAVĚ PRO NESLYŠÍCÍ

DIDAKTICKÝ TEST

ČTENÍ A JAZYKOVÁ KOMPETENCE

08

SP-3-T

SP-3-T-A

Maximální bodové hodnocení: 40 bodů

Hranice úspěšnosti: 44 %

1 Základní informace k zadání zkoušky

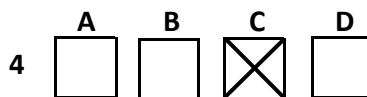
- **Didaktický test** obsahuje **40 úloh**.
- **Časový limit** pro řešení didaktického testu je **uveden na záznamovém archu**.
- **Povolené pomůcky:** pouze psací potřeby a individuální kompenzační pomůcky.
- U každé části je uvedena váha části/úlohy v bodech, například:
5 bodů/1 bod = v celé části můžete získat nejvýše 5 bodů, za jednu správnou odpověď získáte 1 bod.
- U všech úloh **je právě jedna odpověď správná**.
- Za nesprávnou nebo neuvedenou odpověď **se body neodečítají**.
- **Zvolte si, zda budete své odpovědi zapisovat do záznamového archu, přímo do testového sešitu, na počítači nebo na volné listy papíru.**
- Poznámky si můžete dělat do testového sešitu, na počítači nebo na volné listy papíru, nebudou však předmětem hodnocení.
- Nejednoznačný nebo nečitelný zápis odpovědi bude považován za chybné řešení.

2 Pravidla správného zápisu odpovědí

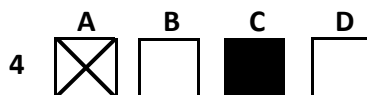
- Odpovědi zaznamenávejte **modrou nebo černou** propisovací tužkou, která píše **dostatečně silně a nepřerušovaně**.

Pokyny pro záznam odpovědí do záznamového archu

- Odpověď, kterou považujete za správnou, zřetelně zakřížkujte v příslušném bílém poli záznamového archu, a to přesně z rohu do rohu dle obrázku.



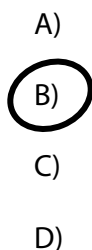
- Pokud budete chtít následně zvolit jinou odpověď, zbarvíte pečlivě původně zakřížkované pole a zvolenou odpověď vyznačíte křížkem do nového pole.



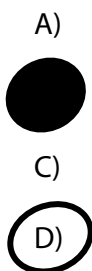
- Pokud zakřížkujete více než jedno pole, bude vaše odpověď považována za nesprávnou.

Pokyny pro záznam odpovědí do testového sešitu

- Odpověď, kterou považujete za správnou, zakroužkujte takto:



- Pokud budete chtít následně zvolit jinou odpověď, zbarvíte pečlivě původní volbu a zakroužkujete novou odpověď, například takto:



- Pokud zakroužkujete více než jedno písmeno, bude vaše odpověď považována za nesprávnou.

Pokyny pro záznam odpovědí na počítači a na volné listy papíru

- Odpovědi zapisujte vždy tak, že napíšete číslo úlohy a k němu zvolenou variantu odpovědi, například:

1) A případně **6) P**

- Pokud napíšete více než jedno písmeno, bude vaše odpověď považována za nesprávnou.

Testový sešit neotvírejte, počkejte na pokyn!

Přečtěte si **pět** krátkých textů. Na základě informací v textech **vyberte** k úlohám **1–5** vždy jednu správnou odpověď **A–D**.

Vzácný nález

Významnou památku objevili památkáři během opravy klášterní chodby v Českých Budějovicích. Jak uvedl ředitel tamního Národního památkového ústavu, vzácná památka na stěně byla zcela zakryta mladšími vrstvami omítky. Objevili ji až na úplný závěr rekonstrukce. Na malbě můžeme vidět dvě postavy a každá z nich má na hlavě královskou korunu. Ukázalo se, že to je zobrazení Karla IV. a Václava IV. Jejich podobu známe například z katedrály sv. Víta nebo ze starých kronik. Podle památkářů jde o velmi důležitý nález, protože je tu císař Karel IV. poprvé zachycen spolu se svým synem Václavem.

(www.radio.cz, upraveno)

1 Jakou památku objevili památkáři v Českých Budějovicích?

- A) kroniku
- B) klášterní chodbu
- C) nástěnnou malbu
- D) královskou korunu

Jan Perner

V srpnu roku 1845 byla slavnostně otevřena dráha z Prahy do Olomouce. Hrdinou dne byl její projektant, inženýr Jan Perner. Narodil se v rodině mlynáře na Pardubicku. Po studiu na Pražském technickém učilišti se specializoval na stavbu železnic. Pracoval v Rusku i Německu. Jeho nejvýznamnějším projektem byla právě dráha z Prahy do Olomouce. Jen několik dní po jejím otevření se mu stala vážná nehoda, když se vracel vlakem z Moravy. Utrpěl těžká zranění a druhý den, 10. září 1845, zemřel. Jeho jméno dnes nese nejen rychlík Praha–Olomouc, ale také dopravní fakulta pardubické univerzity.

(www.radio.cz, upraveno)

2 Které tvrzení o Janu Pernerovi je na základě textu pravdivé?

- A) Zemřel při nehodě vlaku na cestě z Moravy.
- B) Studoval na dopravní fakultě v Pardubicích.
- C) Projektoval železniční dráhu z Prahy do Olomouce.
- D) Utrpěl úraz během slavnostního otevření nové dráhy.

Po Šumavě na kole

Velká část šumavské trasy číslo 2 vede po lesních asfaltových cestách, přesto vyžaduje horské nebo trekové kolo. Poradíme vám, co je užitečné vzít si s sebou. Mějte s sebou jen nejn nutnější věci, v šumavských kopcích bude každá věc navíc těžká. I za teplého počasí nezapomeňte nějaké teplé oblečení, dostanete se do nadmořské výšky až 1 300 metrů. Mimo obydlená místa nejsou v lesích téměř žádné možnosti občerstvení – vezměte si s sebou malou zásobu jídla, např. energeticky vydatné tyčinky. Ve Vyšším Brodě můžete naložit kolo na vlak, ale jednodušší je dojet až do Rybníka vzdáleného asi 13 kilometrů. Ušetříte si tím jedno překládání kol z vlaku do vlaku.

(www.cestovani.idnes.cz, upraveno)

3 Co je cílem autora článku?

- A) popsat výlet na kole
- B) doporučit výlet na kole
- C) vyprávět zážitky z výletu na kole
- D) žádat informace o výletu na kole

Veronika

Před patnácti lety byla Veronika nejkrásnější děvče široko daleko. Byla i pracovitá, nikdo by si nemohl přát lepší ženu. Všichni v okolí o tom věděli a hodně mužů si ji chtělo vzít. Otcí i matce se mnozí líbili – někteří z nich byli bohatí a jejich dcera by se s nimi měla dobře, ale ona je nechtěla poslouchat. Zalíbil se jí jenom ten, kdo nejpěkněji tancoval, když hrála muzika. Táta chtěl, aby se Veronika už vdala, ale děvče vždy začalo plakat. Prosila, aby mohla ještě zůstat doma, že je jí teprve dvacet let a kdoví, jak se jí po svatbě bude dařit.

(Vzhledem k povaze úlohy není zdroj výchozího textu uveden.)

4 Proč se Veronika ještě nevdala?

- A) Nelíbila se nikomu.
- B) Čekala na bohatého ženicha.
- C) Nedostala souhlas od rodičů.
- D) Chtěla se svatbou ještě chvíli počkat.

Návrat z procházky

Paní Ellisonová vyhlédla z okna kuchyně. Oba mladé svobodné páry se vracely z procházky – Kubiš s Ednou, Gabčík s Lornou – smáli se, povídali si a vychutnávali vzájemnou přítomnost bez ohledu na špatné počasí.

Otevřela okno a vyklonila se. „Dá si někdo šálek čaje?“

„Ano, prosím.“ Jedině Kubiš odpověděl. Gabčík alespoň přikývl, zatímco usilovně něco vysvětloval oběma děvčatům, která na dotaz své matky nic neříkala.

„Takže čtyři šálky,“ konstatovala paní Ellisonová pro sebe a okno zavřela.

Někdo jemně zaklepal na dveře. „Pojďte dál.“

„Nepotřebujete s něčím pomoci, paní Ellisonová?“ zeptal se Kubiš plaše.

„S čajem? Ne, Jane, děkuji. Zvládnou to.“

(J. Šulc, Dva proti Říši, upraveno)

5 Jaký vztah je mezi postavami z ukázky?

- A) Edna je sestra Lorny.
- B) Edna je dcera Kubiše.
- C) Edna je manželka Kubiše.
- D) Edna je kamarádka Lorny.

Pokračování na další straně!

Přečtěte si tvrzení v úlohách **6–15** a informace o kurzu výtvarných dílen pro neslyšící. Na základě informací v textu **rozhodněte**, zda jsou tvrzení **pravdivá (P)**, nebo **nepravdivá (N)**.

- | | | | |
|-----------|--|----------|----------|
| 6 | V ceně kurzu je zahrnuta celodenní strava. | P | N |
| 7 | Okolí penzionu Mencl je vhodné pro turistiku. | P | N |
| 8 | Vyučující pedagog bude přednášet v českém znakovém jazyce. | P | N |
| 9 | V areálu penzionu Mencl se za parkování platí. | P | N |
| 10 | Účastníci kurzu budou mít možnost své práce vystavit. | P | N |
| 11 | Upřesňující informace o programu kurzu lze najít na www.ngprague.cz . | P | N |
| 12 | Hosté penzionu Mencl si mohou objednat dietní stravování. | P | N |
| 13 | Účastníci kurzu pojedou společně do České Kamenice. | P | N |
| 14 | Materiál pro praktickou část kurzu si musí účastníci kurzu zaplatit. | P | N |
| 15 | Součástí všech pokojů je i vlastní koupelna s toaletou a plazmová televize. | P | N |

Národní galerie pořádá letní výtvarné dílny pro neslyšící s akademickým malířem Milanem Peričem

Letní výtvarné dílny se budou konat od 26. 6. do 3. 7. 2011 v Horní Chřibské. Výuku povede zkušený pedagog AVU v Praze, ak. mal. Milan Perič. Všechny přednášky, praktické lekce a společenské akce budou tlumočeny do českého znakového jazyka.

V týdenním kurzu získají účastníci základní informace o způsobu malby, sami si sestaví rám nebo natáhnou plátno. Dále se naučí, jak rozvrhnout krajinu a jak ji barevně zobrazit. Zkušenější účastníci budou pracovat samostatně. Chybět nebude ani malba v terénu a speciálně zaměřené programy. Součástí kurzu jsou večerní přednášky odborných lektorů Národní galerie, společný výlet do muzea a na závěr výstava vytvořených prací a tombola.

Ubytování:

- ▶ v rodinném penzionu Mencl – ubytování v příjemném domácím prostředí a turisticky atraktivní oblasti na rozhraní Lužických hor a národního parku České Švýcarsko

Penzion nabízí dvou, tří a čtyřlůžkové pokoje. Všechny pokoje jsou vybaveny sociálním zařízením. Nadstandardní dvoulůžkové pokoje jsou vybaveny také plazmovou TV a lednicí.

Součástí penzionu je také zahrada a velká restaurace s chutnými jídly. Vegetariánská, diabetická a jiná specifická strava je možná po předchozí domluvě.

Celý penzion je nekuřácký, k parkování je určena plocha v hlídaném areálu penzionu.

Cena za kurz:

- ▶ 4 800,- Kč (tří a čtyřlůžkové pokoje), 5 100,- Kč (dvoulůžkový pokoj),
5 500,- Kč (nadstandardní dvoulůžkové pokoje)

Účastníci kurzu mohou mít na pokoji psa za jednorázový poplatek 200,- Kč. Přítomnost jiných domácích mazlíčků není možná.

V ceně kurzu je zahrnuto:

- ▶ ubytování s polopenzí, pedagogické vedení, přednášky odborných lektorů, tlumočení do českého znakového jazyka, materiál (plátna, barvy apod.)

V ceně kurzu není zahrnuto:

- ▶ parkovné v areálu penzionu, vstupné v malířském muzeu v České Kamenici

Tento leták a formulář přihlášky naleznete na www.ngprague.cz.

Podrobný program obdrží účastníci měsíc před začátkem kurzu!

(www.ngprague.cz, upraveno)

Přečtěte si dopis, ve kterém Irena píše kamarádce z lyžařského výcviku. Na základě informací v textu **vyberte** k úlohám **16–20** vždy jednu správnou odpověď **A–D**.

Pec pod Sněžkou, 23. 2. 2011

Milá Lucko,

jak jsem slíbila, píšu Ti z našeho pobytu v Krkonoších. Jsme tady teprve třetí den, ale pro mě už sportovní kurz skončil. Hádej, co se mi stalo.

Na začátku bylo všechno skvělé – slunce, hory, sníh, báječný hotel a spousta zábavy. V úterý jsme byli poprvé na sjezdovce. Když jsem sjížděla asi popáté dolů z kopce, zamával na mě nějaký mladý lyžař. Nejdřív jsem nevěděla, kdo to je, protože byl daleko a měl lyžařské brýle a čepici. Ale pak jsem poznala, že je to náš spolužák Marek, ten, který se mi tak moc líbí. Zavolal na mě: „Pojedeš se mnou trochu rychleji, nebo máš strach?“

Co jsem měla dělat? Nejsem sice nejlepší lyžařka, ale lyžuju už několik let a nejsem žádný strašpytel. Dala jsem lyže víc k sobě a pořádně jsem se rozjela. Bohužel nejsem stejně dobrá jako Marek. Nabrala jsem tak velkou rychlost, že už jsem nemohla zabrzdit. Spadla jsem a zůstala jsem ležet ve sněhu. Asi jsem ztratila vědomí, protože si víc nepamatuju. Když jsem se zase probudila, byla jsem v nemocnici a celé tělo mě strašně bolelo. Pak mi udělali rentgen, výsledek naštěstí nebyl tak hrozný. Mám jenom zlomenou nohu a naražená žebra.

Takže mám teď nohu v sádře a zatímco ostatní chodí na sjezdovku, já sedím v pokoji a strašně se nudím. Jen večer, když ostatní přijdou na chatu, je to trochu lepší, protože si můžeme zahrát nějakou hru. Marka celá ta příhoda moc mrzí a je na mě velice hodný. Nezlobím se na něj, i když vlastně není úplně bez viny. Ale jak může být lyžařský kurz se zlomenou nohou zábava?

Tak vidíš, Lucko, ty ses tak rozčilovala, že nemůžeš kvůli chřipce jet s námi a nakonec se máš určitě líp než já. Už se těším na neděli, až pojedeme konečně domů.

Doufám, že už se brzy uzdravíš. Měj se hezky.

Tvoje Irena

- 16 Proč se Ireně stal úraz na lyžích?**
- A) Neuměla brzdit.
 - B) Jela poprvé na lyžích.
 - C) Jela rychleji než obvykle.
 - D) Mávala na lyžaře a nedávala pozor.
- 17 Co znamená slovo strašpytel? (viz 3. odstavec textu)**
- A) Člověk, který se často bojí.
 - B) Člověk, který neumí lyžovat.
 - C) Člověk, který nemá rád legraci.
 - D) Člověk, který má velkou odvahu.
- 18 Co si Irena nepamatuje?**
- A) Kde ztratila vědomí.
 - B) Proč spadla do sněhu.
 - C) Jak ji odvezli do nemocnice.
 - D) Že jí v nemocnici udělali rentgen.
- 19 Co je Markovi líto?**
- A) Že je Irena nešikovná.
 - B) Že měla Irena nehodu.
 - C) Že se na něj Irena zlobí.
 - D) Že se Irena celý den nudí.
- 20 Proč Irena kamarádce Lucii psala?**
- A) Chtěla ji informovat o své nehodě na lyžích.
 - B) Chtěla jí vyprávět, jak se seznámila s Markem.
 - C) Chtěla jí popsat, co všechno na pobytu dělají.
 - D) Chtěla jí napsat, že pobyt na horách je nudný.

Přečtěte si požadavky **pěti** lidí z chatové diskuze, kteří si chtějí koupit publikaci s tematikou neslyšících osob, a nabídku dostupných publikací. Na základě informací v textech **přiřadte** k úlohám **21–25** vždy jednu publikaci z nabídky **A–G**. **Dvě** nabídky jsou **navíc** a nebudou použity.

21 Ivan: Zdravím všechny na chatu, mám velkou prosbu. Můžete mi doporučit nějakou knihu od neslyšící autorky či autora, která je vhodná i pro dospělé? Bylo by dobré, kdyby hlavní postava byla také neslyšící a na život pohlížela pozitivně. DVD s překladem do českého znakového jazyka není potřeba.

Odpověď:

22 Zuzana: Dobrý večer všem, sháním pro syna k narozeninám nějaké zajímavé čtení, román nebo povídky. Důležité je, aby to bylo určeno neslyšícím a odpovídalo věku 16 let. Budu ráda, když to bude zajímavé i pro mě jako dospělého. Nutností je DVD s nahrávkami v českém znakovém jazyce.

Odpověď:

23 Petr: Můžete mi dát tip na knihu, která pomůže mé dvanáctileté neslyšící neteři pochopit historický vývoj ve středověku ve světě i u nás? Měla by být stručná, jasná a doplněná obrázky, mapkami apod. DVD s překladem do českého znakového jazyka není potřeba.

Odpověď:

24 Jana: Ahoj vám všem, můžete mi poradit, co mám koupit své neslyšící dceři k svátku? Je ještě malá, bude jí sedm let. Chtěla bych něco, co se hodí pro takto malé děti. Nemusí jít o knihu, DVD s nahrávkami v českém znakovém jazyce by bylo lepší. Pokud bude součástí i nějaká hra, bude to ideální!

Odpověď:

25 Alena: Sháním knihu pro dospělé, která by mi poradila, jak procvičovat základní dovednosti nutné pro neslyšící děti. Obrázkové materiály a DVD s překladem do českého znakového jazyka nejsou podmínkou, ale uvítala bych bohaté nápady na procvičování všech důležitých dovedností.

Odpověď:

A) Kniha obsahuje i DVD s pohádkou o Karkulce, kterou v českém znakovém jazyce vypráví absolventka JAMU – oboru výchovná dramatika pro Neslyšící. Součástí jsou také interaktivní programy a hry (pexeso, puzzle, přiřazování obrázků ke slovům apod.), které děti povzbuzují k četbě a rozšiřují jejich slovní zásobu.

B) Učebnice dějepisu je určena neslyšícím studentům 1. ročníků středních škol a učilišť. Prvních pět kapitol představuje úvod do předmětu historie. Další čtyři se věnují počátkům vzniku světa a života na Zemi, vývoji člověka, pravěku a vzniku prvních velkých civilizací. Učebnice i přiložené DVD jsou zpracované ve dvou jazycích – v českém jazyce a v českém znakovém jazyce.

C) Kniha je souborem textů, které z větší části vytvořili neslyšící autoři a v nichž také neslyšící či nedoslýchaví hrdinové vystupují. Jsou zde tyto oddíly: Pohádky, Povídky, Básničky a Věci. Na přiloženém DVD jsou všechny pohádky a tři povídky uvedeny v českém znakovém jazyce i v psané podobě českého jazyka – to může přitáhnout ke čtení mladé i dospělé čtenáře.

D) Četba je pro lidi s vadou sluchu velmi důležitá, a proto je třeba hledat všechny cesty, jak je k četbě motivovat. Nejlepší je začít číst co nejdříve. V této knížce nejde pouze o to, jak učit číst, ale přináší i doporučení, co k četbě vybrat. Kniha je vhodná především pro rodiče, kteří váhají, jakou četbu pro své dítě zvolit.

E) Tato učebnice je určena neslyšícím studentům na druhém stupni základních škol. Zabývá se středověkým obdobím od rozpadu Římské říše po objevné plavby na počátku novověku. Významné světové události propojuje s naší národní historií. Věnuje se zejména Velkomoravské říši a českému státu za Přemyslovců a Lucemburků a také husitství. Obsahuje bohaté ilustrace. DVD s překladem do českého znakového jazyka není součástí.

F) Autobiografický román ohluchlé autorky známé svým optimismem. Kniha je příběhem ženy, která po úrazu v dětství ztratila sluch a po celý život se s touto ztrátou vyrovnávala. Autorka s humorem i nadhledem vzpomíná na veselé i méně veselé okamžiky svého života před i po ohluchnutí. Kniha obsahuje i autorčiny básně a fotografie z jejího života.

G) Kniha se v úvodních kapitolách zabývá obecně problematikou sluchového postižení, komunikačními metodami, základními pravidly práce se sluchově postiženým dítětem. Praktická část nabízí soubor nápadů, her a činností zaměřených na rozvoj potřebných dovedností – dechové hry a cvičení, rozvoj zrakového vnímání a nácvik počátečního čtení.

(www.ticho.cz, upraveno)

Přečtěte si článek o Češce žijící v Anglii. Na základě textu **vyberte** k úlohám **26–40** vždy jednu správnou odpověď **A–C**.

Češka v Anglii

Dana Joklová přišla z Čech do Anglie v polovině osmdesátých let. Dvě desítky let pracovala v (26) _____ vysílání rozhlasové stanice BBC v Londýně. Pak ji ale život v Londýně (27) _____ a odstěhovala se. Koupila si loď a začala se (28) _____ po anglických vodních kanálech.

O (29) _____ novém životě říká: „Žiju teď nedaleko od Londýna. Bydlím v malinké vesničce, která se jmenuje Simpson. Je sto (30) _____ od kanálu a je to vesnička s velice (31) _____ kostelem. Jeden kostel, jeden obchod, jedna hospoda – co víc člověk potřebuje?

Slavný irský spisovatel Oscar Wilde kdysi řekl: ‚(32) _____ je unaven Londýnem, je unaven životem.‘ Pro mě to však neplatí. Mě život baví, ale Londýn se (33) _____ zdá být příliš velký. (34) _____ v něm velmi mnoho lidí a někdy mám pocit, že teď se tam anglicky už téměř nemluví.

Když jsem skončila v rozhlasu, rozhodla jsem se, že budu poznávat Anglii. Nerada (35) _____ cestuju autobusem nebo vlakem, také auto mi připadá moc rychlé. Kamarád mi (36) _____, abych to zkusila na lodi. Byl to výborný nápad, protože kanály jsou všude. Řídit loď je podobné jako řídit auto, jen fyzicky náročnější. Než jsem si zvykla, byla jsem opravdu hodně unavená. Byla to ale krásná ‚dovolená‘ a získala jsem (37) _____ energii.

Teď už zase pracuju duševně, tlumočím (38) _____ u soudu. Ale češtinu moc nevyžívám, tlumočím slovensky. V Anglii je teď hodně Slováků, víc (39) _____ Čechů. Češi většinou zůstali doma. Asi proto, že situace v Čechách je přeci jenom (40) _____ než na Slovensku.“

(www.radio.cz, upraveno)

- | | | | |
|-----------|--------------|--------------|-------------|
| 26 | A) české | B) českého | C) českém |
| 27 | A) unavil | B) unavila | C) unavilo |
| 28 | A) plaví | B) plavila | C) plavit |
| 29 | A) jejím | B) svém | C) mém |
| 30 | A) metry | B) metrů | C) metru |
| 31 | A) starém | B) starého | C) starým |
| 32 | A) kdo | B) ten | C) on |
| 33 | A) mě | B) mi | C) mne |
| 34 | A) Žiju | B) Žije | C) Žijou |
| 35 | A) proto | B) když | C) ale |
| 36 | A) prozradil | B) poradil | C) poručil |
| 37 | A) novou | B) nové | C) nová |
| 38 | A) skoro | B) především | C) kromě |
| 39 | A) než | B) jako | C) až |
| 40 | A) dobrá | B) lepší | C) nejlepší |

KONEC DIDAKTICKÉHO TESTU
